



HUESCA

DIAGNÓSTICO

SOBRE LA SITUACIÓN DE LA INFANCIA,
ADOLESCENCIA Y JUVENTUD
PLANIJ febrero 2023

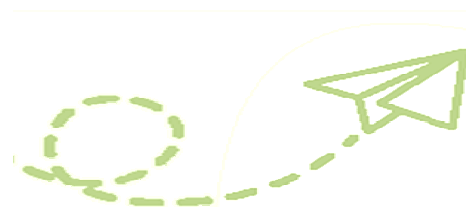


Ayuntamiento
de Huesca

INDICE

1. INTRODUCCIÓN	3
2. ANÁLISIS SOCIO-DEMOGRÁFICO	5
2.1. Perfil socio demográfico Huesca y su población	5
2.2. Mapeo recursos municipales para la población infantil y juvenil	11
2.3. El Ayuntamiento en relación a la Infancia y la Juventud	14
2.3.1. Servicios y programas del Ayuntamiento de Huesca para la Infancia	14
2.3.2. Servicios y programas del Ayuntamiento de Huesca para la Juventud	16
2.3.3. Servicios y programas del Ayuntamiento de Huesca para la Infancia y la Juventud	19
2.3.4. Programaciones festivas del Ayuntamiento de Huesca para la Infancia y la Juventud	22
2.3.5. Proyectos de participación del Ayuntamiento de Huesca para la Infancia y la Juventud	23
2.3.6. Subvenciones, ayudas o bonificaciones del Ayuntamiento de Huesca para la Infancia y la Juventud	24
3. PARTICIPANTES	26
4. METODOLOGÍA	28

5. RESULTADOS DIAGNÓSTICO	31
5.1. Diagnóstico de la situación según las niñas, los niños y adolescentes	31
5.2. Diagnóstico de la situación según la población joven	38
5.3. Diagnóstico de la situación según la población las personas adultas	46
5.4. Principales puntos de interés	51
ANEXOS	52
A.1. Otros documentos de consulta	53
A.2. Cuestionarios online	54
A.3. Memoria fotográfica	57



1. INTRODUCCIÓN



El Ayuntamiento de Huesca se propone elaborar un **Plan de Infancia y Juventud**, en adelante PLANIJ, a través de un proceso participativo que permita recoger la mirada y aportaciones, de niñas, niños, adolescentes y jóvenes, basándose en el derecho a la participación de estos sectores de población en aquellas cuestiones que les afectan directamente. Pevio a la elaboración de este Plan, ha querido realizar un diagnóstico que recoja la situación actual de la Infancia, Adolescencia y Juventud de la ciudad de Huesca, que sirva como punto de partida a la hora de abordar el Plan.

En este informe se recoge el diagnóstico de la situación de las niñas, niños, adolescentes (NNA) y jóvenes, de Huesca recogido en el periodo enero- febrero de 2023. Se trata de un diagnóstico cualitativo que recoge la percepción que tienen NNA y jóvenes de sí mismas/os, de la ciudad, de cómo les ven las personas adultas y al mismo tiempo el de las personas adultas en torno a cómo es y cómo vive la población infantil, adolescente y joven en Huesca.



El proceso participativo dio comienzo con la **sesión informativa** el 12 de enero, facilitada online en dos horarios diferentes de mañana y de tarde, con una asistencia total de 52 personas entre personal técnico y político de diversas áreas del Ayuntamiento de Huesca, profesorado de centros educativos, agentes de diferentes entidades sociales y ciudadanía a título individual.

El diagnóstico ha recogido aportaciones a través de talleres presenciales y de cuestionarios online:

- Se han realizado **4 talleres presenciales**, desarrollados los días 25, 26 de enero y 9 de febrero, en los cuales ha participado: personal técnico de diferentes servicios municipales, entidades sociales y representantes políticos, representantes de la Ciudad de las Niñas y los Niños y de las ludotecas municipales, jóvenes representantes de la Red de Puntos Activos y adolescentes del programa Educación de Calle e integrantes de la Comisión Juvenil de Escuela de Igualdad.
- Se han lanzado **2 cuestionarios online**: uno dirigido a **población infantil y adolescente** (10 y 15 años) y otro dirigido a **jóvenes** (16-29 años).
- Se tuvo presencia en la Facultad de Educación invitando a más de 50 jóvenes universitarios a participar en el proceso dándoles a conocer el cuestionario Asimismo, se trasladó información a la Facultad de Empresa y Gestión Pública.

En total ha habido una participación de **191 personas**: 88 participantes en los talleres, 103 participantes a través de cuestionarios online (*62 cuestionarios respondidos por niños/as y adolescentes y 41 por jóvenes*)

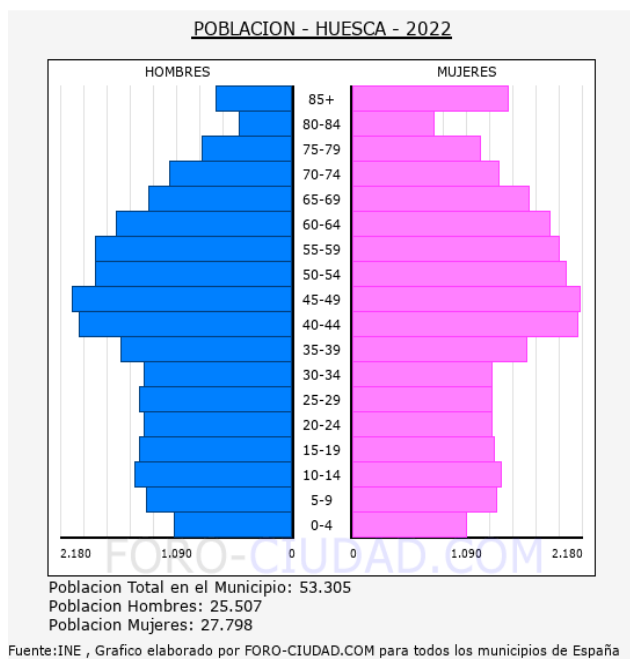


2. ANÁLISIS SOCIO-DEMOGRÁFICO

2.1 Perfil socio demográfico Huesca y su población

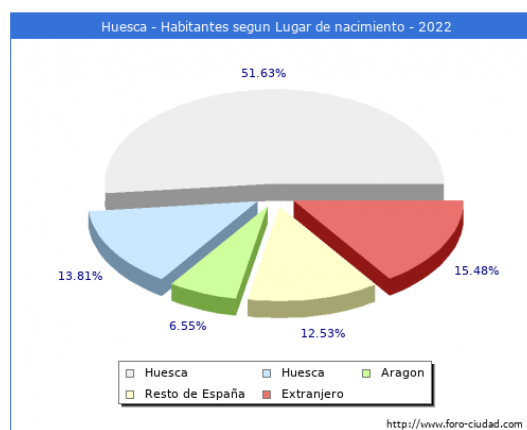
La ciudad de Huesca es la capital de la provincia y de la Comarca de la Hoya. La segunda localidad de Aragón en número de pobladores y que, según datos del padrón de mayo de 2022, cuenta con 53.598 habitantes, de los que 27.909 son mujeres y 25.653 son hombres. Quienes tienen entre 0 y 29 años son el 29,46%, que abarca la infancia y adolescencia: de 0 a 17 años (9034-16,87%) y la juventud de 18 a 29 años (6747-12,59%).

La población a partir de los datos de enero de 2022, por grupos quinquenales de edad, muestra una pirámide poblacional en la que destaca como el grupo mayoritario el conformado por la población de entre 45 y 49 años, seguido por el de 40 a 44, tanto en mujeres como en hombres. En cuanto al grupo de infancia y adolescencia, el más numeroso es el del rango de edad de los 10 a los 14 años y entre los grupos de jóvenes el número de habitantes es homogéneo.



INDICADORES DEMOGRÁFICOS	HUESCA	ARAGÓN
% población de más de 65 años	21,16	22,09
Edad Media	44,18	45,30
Tasa global de dependencia	56,26	55,17
Población extranjera	11,14	12,42

Según los datos publicados por el INE procedentes del padrón municipal de 2022, el 51,63% de los habitantes empadronados en el Municipio de Huesca han nacido en dicho municipio. El otro 48,37% se distribuyen así: el 13,81% han llegado desde otros municipios de la provincia de Huesca, el 6,55% de las provincias de Teruel y Zaragoza, el 12,53% de otras comunidades autónomas y el 15,48% han emigrado desde otros países.

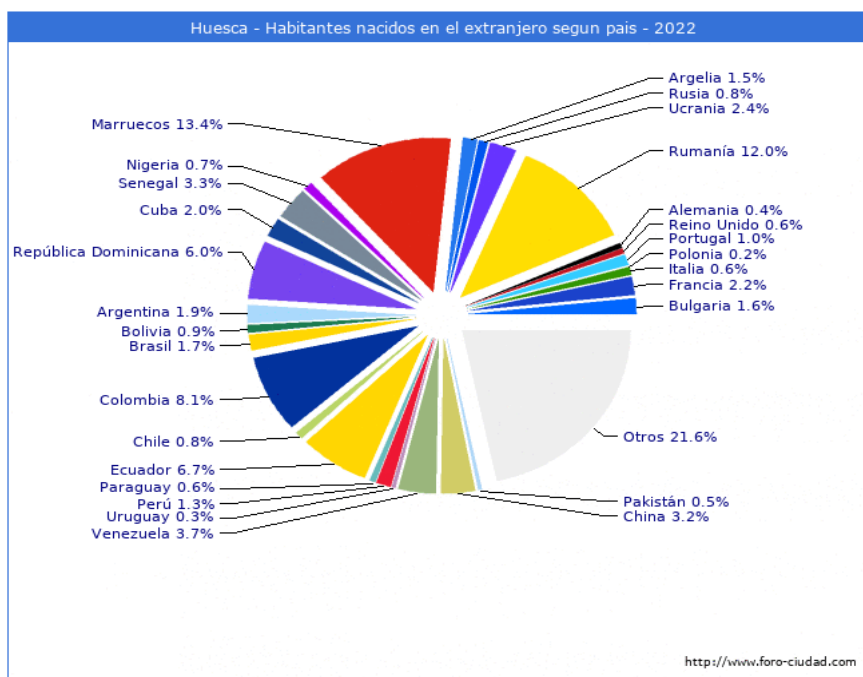


La evolución de la estructura de la población en el municipio de Huesca comparada desde el año 1996 arroja los siguientes datos:

- Aumentan los nacimientos en Huesca, pasando de un 50,63% a un 51,63%.
- Disminuyen los nacimientos en la provincia, que pasan del 14,15% al 13,81%.
- Disminuyen los nacimientos en la Comunidad de Aragón, de un 7,78% a un 6,55%.
- Aumentan los nacimientos en otras provincias españolas, pasando del 12,37% al 12,53%.
- Aumenta la población de personas nacidas en otros países, pasando de ser el 15,31% al 15,48%.

Población extranjera en Huesca

La convivencia en Huesca se da entre más de 40 nacionalidades diferentes, suponiendo la población extranjera más del 11% del total. El grupo más numeroso es el de las/os procedentes de otros países europeos, sobre todo desde Rumanía. Casi en la misma proporción son los provenientes de América Latina, seguidos de la población marroquí. Los barrios donde se asienta la población inmigrante, son principalmente el de San Lorenzo, Santo Domingo y San Martín, Santiago y Perpetuo Socorro.



Población extranjera por nacionalidad más frecuente

NACIONALIDAD	HABITANTES
Rumanía	1.113
Marruecos	962
Colombia	392
Nicaragua	355
China	272

Población extranjera en Huesca por continente

CONTINENTE	EXTRANJEROS	PORCENTAJE
TOTAL	5.940	100,00
Europa	1.944	32,73
África	1.701	28,64
América	1.885	31,73
Asia	403	06,78
Oceanía	4	00,07
Apátridas	3	00,05

Fuente: Padrón municipal de habitantes a 1 de enero de 2022. INE-IAEST

ALGUNOS INDICADORES ECONÓMICOS

Enero 2023	Total Afiliados	Variacion			
		Mensual		Anual	
		Absoluta	Relativa	Absoluta	Relativa
Total	31391	-349	-1.10 %	+251	0.81 %
REGIMEN:					
GENERAL	27216	-307	-1.12 %	+321	1.19 %
AUTONOMOS	3583	-22	-0.61 %	-32	-0.89 %
AGRARIO	105	-12	-10.26 %	-22	-17.32 %
HOGAR	487	-8	-1.62 %	-16	-3.18 %
MAR	0	0	0 %	0	0 %
CARBON	0	0	0 %	0	0 %

Fuente: Foro-Ciudad.com

A fecha de enero de 2023, el número personas afiliadas a la Seguridad Social es de 31.391; si bien, como la Seguridad Social publica los datos de afiliación por municipio donde se ubica el centro de trabajo y no el de residencia, puede existir una distorsión de la realidad, aunque no excesivamente significativa.

Según los datos publicados por el SEPE en el mes de enero de 2023, el número total de personas desempleadas es de 2.470 de las que 1.423 son mujeres y 1047 son hombres. El grupo de edad más afectado es de las personas mayores de 45 años que suponen 1130 personas, seguido de quienes tienen entre 25 y 44 años con 1039 personas inscritas en el paro. Las 301 personas restantes son menores de 25 años.



Es en el sector Servicios donde se concentra el mayor número de personas desempleadas con 1.732. Son demandantes de su primer empleo 287 personas. Del sector de la construcción son 187, 179 de la industria y 85 de la agricultura.

Enero 2023	Total Parados	Variación			
		Mensual		Anual	
		Absoluta	Relativa	Absoluta	Relativa
Total	2470	+102	4.31 %	+172	7.48 %
HOMBRES	1047	+44	4.39 %	+53	5.33 %
MUJERES	1423	+58	4.25 %	+119	9.13 %
MENORES DE 25 AÑOS:	301	+24	8.66 %	+55	22.36 %
HOMBRES	153	+15	10.87 %	+26	20.47 %
MUJERES	148	+9	6.47 %	+29	24.37 %
ENTRE 25 Y 44 AÑOS	1039	+40	4.00 %	+83	8.68 %
HOMBRES	419	+26814	6.670.15 %	+40	10.55 %
MUJERES	620	+23	3.85 %	+43	7.45 %
MAYORES DE 45 AÑOS	1130	+38	3.48 %	+34	3.10 %
HOMBRES	475	+12	2.59 %	-13	-2.66 %
MUJERES	655	+26	4.13 %	+47	7.73 %
SECTOR:					
AGRICULTURA	85	+8	10.39 %	-2	-2.30 %
INDUSTRIA	179	+1	0.56 %	+14	8.48 %
CONSTRUCCIÓN	187	-6	-3.11 %	-34	-15.38 %
SERVICIOS	1732	+106	6.52 %	+119	7.38 %
SIN EMPLEO ANTERIOR	287	-7	-2.38 %	+75	35.38 %

Educación

En el curso 2021/22 el total de alumnado matriculado en enseñanza no universitaria era de 11.391 personas, de los que 8.267 en centros públicos y 3.124 en centros privados con plazas concertadas desde Infantil a partir de 3 años –a partir de 2, en el caso de un centro-, hasta Secundaria obligatoria, y sin concierto en las escuelas no obligatorias. Del total del alumnado, el 12,40% (1412) era población extranjera. La distribución por niveles es la siguiente:

Nivel de enseñanza. Curso 2021/2022		
Nivel de enseñanza	Centros	Alumnos
E. Infantil (0-3 años)	11	565
E. Infantil (3-6 años)	12	1.515
E. Primaria	12	3.657
ESO	8	2.777
Bachillerato	6	1.174
Formación Profesional Básica	5	137
Ciclos F grado medio	6	651
Ciclos F grado superior	5	800
Otros prog formativos / PCPI	3	48
Educación Especial	3	67

Nota: PCPI son Programas de Cualificación Profesional Inicial.

Fuente: Estadística de la enseñanza no universitaria en Aragón. IAEST.

De los centros educativos para Infantil y Primaria, 9 son públicos, uno de ellos además es también de educación especial. También son de gestión pública 4 institutos y 3 centros para la formación profesional.

La siguiente tabla recoge los centros educativos, la naturaleza y la ubicación de los mismos en la ciudad:

Centros Educativos

CENTRO	NATURALEZA	UBICACIÓN
CEIP ALCORAZ	Público	Bº de la Encarnación
CEIP EL PARQUE	Público	Bº de la Catedral
CEIP JUAN XXIII	Público	Bº Santiago
CEIP J. RUBIO	Público	Bº San Lorenzo
CEIP PIRINEOS-PYRENÉES	Público	Bº 5º Domingo y S. Martín
CEIP Y EDUCACIÓN ESPECIAL PÍO XII	Público	Bº Perpetuo Socorro
CEIP SAN VICENTE	Público	Bº de la Catedral
CEIP SANCHO RAMÍREZ	Público	Bº San Lorenzo
CEIP + IES SAN BERNARDO	Concertado	Bº Mª Auxiliadora
CEIP + IES SAN VIATOR	Concertado	Bº de Santiago
CEIP + IES SANTA ANA	Concertado	Bº de la Catedral
CEIP + IES SANTA ROSA-ALTOARAGÓN	Concertado	Bº de Santiago
ESCUELA INFANTIL CLUB MINNIE	Privado	Bº 5º Domingo y S. Martín
ESCUELA INFANTIL KID'S GARDEN	Privado	Bº San Lorenzo
ESCUELA INFANTIL LAS OCAS	Privado	Bº San Pedro
ESCUELA INFANTIL LAS PAJARITAS	Público	Bº San José
ESCUELA INFANTIL PARCHÍS	Privado	Bº 5º Domingo y S. Martín
ESCUELA INFANTIL PASITO A PASO	Privado	Bº Mª Auxiliadora
ESCUELA INFANTIL SAN JOSÉ	Privado	Bº de la Catedral
ESCUELA INFANTIL ZIMBIEL	Privado	Bº San Lorenzo
ESCUELA DE ARTE DE HUESCA	Público	Bº Santiago
IES LUCA MALLADA	Público	Bº San Lorenzo
IES PIRÁMIDE	Público	Carretera
IES RAMÓN Y CAJAL	Público	Bº San José
IES SIERRA DE GUARA	Público	Bº San Lorenzo
CFP MONTEARAGÓN	Público	Carretera
CFP PIRÁMIDE	Público	Carretera
CFP SAN LORENZO	Público	Bº Santiago
CEE SAN JORGE (ASPACE)	Concertado	Carretera

2.2 Mapeo recursos municipales para la población infantil y juvenil

Las instalaciones con que cuenta la población infantil, adolescente y joven de Huesca son:

OCIO Y TIEMPO LIBRE

Ludoteca Municipal CANDELETA. Barrio del Perpetuo Socorro
Ludoteca Municipal CASCABILLO. Barrio de San José
Ludoparques de verano
Casita de Blancanieves
Art lab
Espacio Zeta
Espacio de Arte Joven

DEPORTE

Ciudad Deportiva Municipal José María Escriche
Palacio Municipal de Deportes
Complejo Deportivo Ruisenior
Complejo Deportivo San Jorge
Piscinas Almería
Pabellón Pío XII
Pabellón Alcoraz
Pabellón Sancho Ramírez
Pabellón P.J. Rubio
Piscina y Polideportivo del Parque

CULTURA

Centro Cultural Manuel Benito Moliner
Centro Cívico Santiago Escartín Otín
Biblioteca Municipal Antonio Durán Gudiol
Biblioteca Municipal Ramón J. Sender
Art lab
Espacio de Arte Joven

ESPACIOS DEPORTIVOS DE USO LIBRE

Skate plaza Torremendoza y pista polideportiva
Pista baloncesto Torremendoza
Circuito parque de los Mártires de la Libertad
Espacio deportivo calle Calatayud
Pista baloncesto y fútbol sala Perpetuo Socorro
Parque Miguel Servet: circuitos de correr y orientación y petanca.,
Petanca pasaje castillo de Loarre
Pista baloncesto Martínez de Velasco
Circuito Cerro de San Jorge
Zona estiramiento Camino de Loreto
Pista skate del Polígono 25
Pista plaza Lérida, baloncesto y patinaje
Pista plaza Lucero, baloncesto y fútbol sala
Pista baloncesto Palacio de los Deportes
Pista de las Miguelas, patinaje
Circuito de calistenia, calle San Jorge (Palacio Deportes)
circuito de bicicleta polivalente San Jorge
16 mesas de ping-pong distribuidas por diferentes puntos de la ciudad

URBANISMO, MEDIO AMBIENTE, ESPACIO PÚBLICO

Parque Miguel Servet
Espacio Berta Cáceres
Parque Bosque de las Olas
Parque del Encuentro
Parque Universidad
Parque San Martín
Parque La Manzana
Parque Los Olivos
Parque de Isuela
Parque Mártires de la Libertad
Parque Joaquín Roig
Parque de los Pinares del hospital
Parque Polígono 41
Parque Polígono 32
Parque Loma Verde

Parque Las Miguelas
Parque Puerta del Pirineo
Parque Padre Querbes
Parque Plaza Europa
Cerro San Jorge
Pinar de Sala
Embalse de Valdara
Alberca de Loreto
Alberca de Cortes
Fuente de Marcelo
Vía Verde del canfranero

Rutas ciclistas interurbanas y de ocio:

- Vía Verde Huesca-Alerre
- Conexión Walqa
- Camino de la Ermita de Salas
- Camino de Yequeda
- Camino de las Ermitas



2.3 El Ayuntamiento en relación a la Infancia y a la Juventud

2.3.1 Servicios y programas del Ayuntamiento de Huesca para la Infancia

ESCUELA INFANTIL MUNICIPAL “LAS PAJARITAS”	<p>Servicio de atención educativa y asistencial dirigido a niños y niñas de 16 semanas a 3 años.</p> <p>El objetivo es fomentar el desarrollo individualizadamente a través de su cuidado y atención en valores.</p>
MENUDO TEATRO	<p>Programación de teatro Infantil y familiar promovido por el Ayuntamiento de Huesca. Se desarrolla en dos temporadas con programaciones que van de enero a abril y de octubre a diciembre para acercar la cultura a las familias y a niños y niñas hasta 12 años de edad.</p>
PROGRAMACIÓN NAVIDEÑA	<p>GUIRIGAY: Espacio de juego amplio y diverso, para que chicas/os desarrollen su imaginación, su creatividad, sus habilidades manuales, lúdicas, físicas, su expresión corporal, plástica, musical, audiovisual y descubran nuevos conocimientos en torno a temas de interés como el medio ambiente, la ciencia, la cerámica, la cocina, el circo, la música o la danza, entre otros.</p> <p>FIESTA FIN DE AÑO: Actuación infantil y familiar.</p> <p>CAMPANADAS INFANTILES: Actuación infantil y familiar.</p>
CAMPAMENTO URBANO	<p>El campamento urbano se realiza desde el primer día de vacaciones escolares de verano concluyendo el 31 de agosto, para favorecer la conciliación familiar, ofreciendo alternativas de ocio a las niñas y niños participantes. El ayuntamiento coordina, hace el seguimiento y la evaluación de este programa.</p>

ABIERTO POR VACACIONES	El Ayuntamiento de Huesca y el departamento de Educación del Gobierno de Aragón firman un convenio para desarrollar el programa “Abierto por Vacaciones”, que impulsa a través de las AMYPAS la realización de actividades durante el periodo estival en los centro educativos para favorecer la conciliación familiar.
LUDOTECAS MUNICIPALES	<p>Mediante este programa se ofrece un espacio de encuentro para niñas y niños que, enriqueciendo sus recursos lúdicos, les permite divertirse y relacionarse con otras niñas y niños, contribuyendo al desarrollo de su personalidad.</p> <ul style="list-style-type: none"> • Ludoteca Municipal CASCABILLO. Barrio de San José. • Ludoteca Municipal CANDELETA. Barrio del Perpetuo Socorro.
LUDOPARQUES	Durante los meses de julio y agosto, las ludotecas trasladan su espacio a la calle y parques y ofrecen una alternativa de ocio estival a niñas, niños y familias, que se las/os menores deben estar acompañadas/os de una persona adulta.
CASITA DE BLANCANIEVES	La casita de Blancanieves del Parque Miguel Servet es una reproducción de la morada de los siete enanitos del cuento de Disney. Un lugar donde los oscenses más pequeños juegan y leen. Se trata de una construcción de pequeñas dimensiones al igual que los visitantes que acuden a ella. Situada casi en el epicentro del parque Miguel Servet sus formas nos evocan a un mundo infantil lleno de ensueños en cuyo interior los niños encuentran juguetes y libros. Hace sus servicios de biblioteca infantil y ludoteca.
MUESTRA DE TEATRO INFANTIL	Muestra que permite dar a conocer el trabajo de los Talleres de Teatro que se realizan en los centros escolares, actividad que permite adquirir destrezas en expresión oral y corporal, reforzar su creatividad y mejorar la confianza en sí mismos.
PROGRAMA CAIXA PROINFANCIA	Iniciativa de la Obra Social “la Caixa” dirigida a la infancia en situación de pobreza económica y vulnerabilidad social con la finalidad de promover y apoyar su desarrollo de un modo integral, favoreciendo y apoyando las políticas de mejora de la equidad, cohesión social y de igualdad de oportunidades para la infancia y sus familias.

2.3.2 Servicios y programas del Ayuntamiento de Huesca para la Juventud

<p>OFICINA MUNICIPAL DE INFORMACIÓN JOVEN</p>	<p>El servicio ofrece información a los y las jóvenes sobre temas que pueden ser de interés, favoreciendo su participación activa en la gestión de la información. Los puntos activos son los y las jóvenes que colaboran en la dinamización de la juventud oscense. Son el nexo de unión entre la juventud y el Ayuntamiento, ellos/as serán los encargados de escuchar y recibir las inquietudes, motivaciones y necesidades de los/las jóvenes y acercarlas al Ayuntamiento.</p>
<p>OCIO JOVEN Y PARTICIPACIÓN</p>	<p>El programa de ocio joven y participación del Ayuntamiento implica diversos tipos de acciones y busca que la oferta se fundamente en las propuestas de los propios jóvenes. Incluye:</p> <ul style="list-style-type: none"> • Puntos activos. • Programación de alternativas de ocio • Programa de acercamiento y dinamización de los jóvenes a través de actividades y talleres de ocio saludable: <ul style="list-style-type: none"> ○ De película ○ Redescubriendo Huesca ○ Espacio deportivo ○ Ultimate ○ Ajedrez ○ Teatro ○ Juegos de mesa ○ Escalada ○ Dibujo • Fiestas temáticas.
<p>ASESORÍA SEXOLÓGICA</p>	<p>Los objetivos que se pretenden alcanzar son:</p> <ul style="list-style-type: none"> • Ofrecer a la población joven un servicio de atención y asesoramiento afectivo sexual especializado en el ámbito de la sexualidad humana. • Proporcionar a los y las jóvenes habilidades y estrategias de actuación encaminadas a vivir la sexualidad de forma positiva, responsable y gratificante. • Favorecer la toma de conciencia de las posibilidades de expresión de la sexualidad libres de condicionamientos y presiones sociales y grupales, potenciando la autonomía y la afirmación personal. • Ofertar a las instituciones docentes, profesionales y familias apoyo y orientación a profesionales en esta materia.

<p>ASESORÍA LABORAL</p>	<p>Servicio de orientación profesional para jóvenes en búsqueda de empleo y en desarrollo de su plan de formación. Partiendo de la situación inicial se busca desarrollar las competencias personales y profesionales necesarias para la construcción de un proyecto vital consistente y satisfactorio para cada persona.</p>
<p>ASESORÍA JURIDICA</p>	<p>Servicio de orientación en temas legales a toda la población de la cual también pueden hacer uso jóvenes.</p>
<p>EDUCACIÓN DE CALLE</p>	<p>Programa de intervención socioeducativa en medio abierto cuyo objetivo es la detección y la intervención con jóvenes en riesgo de exclusión social, mediante la presencia activa de educadores/as en los ambientes y en las situaciones en las que estas/os se desenvuelven en su vida cotidiana.</p>
<p>ACTIVIDADES DE REDUCCIÓN DE DAÑOS DIRIGIDAS A POBLACIÓN JOVEN EN SITUACIONES DE RIESGO EN EL CONSUMO DE ALCOHOL Y OTRAS DROGAS</p>	<p>Programa de reducción de daños dirigido a la población joven en momentos festivos: Carnaval, San Jorge, San Lorenzo, Halloween y fiestas de los barrios de la ciudad.</p>
<p>PROGRAMAS DE CUALIFICACIÓN INICIAL DE FORMACIÓN PROFESIONAL</p>	<p>Programa dirigido a jóvenes que no han obtenido el título de Graduado en Educación Secundaria Obligatoria. El objetivo de esta formación es que los jóvenes alcancen competencias profesionales que les permitan su inserción socio laboral. Además, se facilita el desarrollo y la adquisición de competencias básicas de la educación obligatoria que les permitan proseguir estudios en otras enseñanzas como la Formación Profesional o el Graduado en Secundaria para personas adultas.</p> <ul style="list-style-type: none"> • Operario de viveros, jardines y centros de jardinería. • Ayudante de instalaciones electrotécnicas y de telecomunicaciones.

<p>TALLERES EXPERIENCIALES</p>	<p>Diferentes programas de formación y práctica laboral, dirigidos a jóvenes y realizados en cofinanciación con el Instituto Aragonés de Empleo.</p> <p>Son proyectos mixtos de empleo-formación de carácter temporal, que responden a las necesidades del mercado de trabajo, dirigidos a mejorar las posibilidades de inserción de las personas desempleadas que participen en ellos a través de su cualificación en alternancia con la práctica profesional.</p> <p>La formación que recibe el alumnado tiene como objetivo la cualificación de las personas desempleadas participantes en ocupaciones que respondan a las necesidades del mercado o al fomento del emprendimiento mediante el desarrollo de su proyecto empresarial.</p> <p>Asimismo, se imparte formación complementaria, formación básica (cuando sea necesario) y el alumnado recibe orientación profesional durante todo el proceso formativo.</p>
<p>EDUCACIÓN NO FORMAL</p>	<p>Actividades que contribuyen al desarrollo de las competencias y habilidades sociales: creatividad, trabajo en equipo, disciplina laboral, aprendizaje a través de la experiencia, iniciativa....</p> <p>Taller de Serigrafía y taller de Costura y Costumización.</p> <p>Escuela de Segunda Oportunidad: Recurso socio-educativo de transición hacia el ámbito educativo y laboral, basado en itinerarios personalizados para cada joven.</p>
<p>EQUAL CAMPUS URBANUS</p>	<p>Actividad de aprendizaje-servicio durante el mes de julio basada en un centro de interés con perspectiva de género.</p>
<p>ART LAB</p>	<p>Cesión de locales de ensayo.</p> <p>Acompañamiento técnico digital a proyectos.</p> <p>Formaciones y talleres diversos.</p>

ESPACIO DE ARTE
JOVEN

Talleres de teatro y danza para niños y niñas, familias, jóvenes y mayores.

2.3.3 Servicios y programas del Ayuntamiento de Huesca para la Infancia y la Juventud

PROGRAMA INTER-
ACOMPAÑANADO A
LAS FAMILIAS

Formación continua dirigida a las familias y realizada en los Centros Educativos de Huesca, a través de sesiones:

- Adaptadas a las necesidades detectadas en cada centro y a cada nivel educativo, con el objetivo de promover la parentalidad positiva.
- Donde se trabajan habilidades de comunicación desde el marco de la inteligencia emocional.
- Llevadas a cabo tanto de forma presencial como online.

PROGRAMA
ESPECIALIZADO
ADICCIONES

Programas de atención personalizada:

Atención dirigida a jóvenes con problemas derivados del consumo/abuso de sustancias y de otras conductas adictivas como las tecnologías o juegos de azar.

Tratamiento alternativo a sanciones administrativas a menores por consumo o tenencia de sustancias ilegales.

Atención y trabajos alternativos en beneficio a la comunidad por sanciones en base a la Ordenanza Municipal de Convivencia.

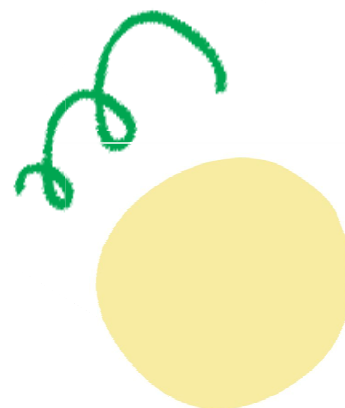
Información, orientación y asesoramiento a familias.

INTERVENCIÓN FAMILIAR	Atención desde Servicios Sociales a familias en situación de vulnerabilidad
PROGRAMA DE ABSENTISMO ESCOLAR	El objetivo es prevenir los casos de absentismo escolar en la ciudad. Para ello este programa se estructura en reuniones trimestrales con técnicos de Servicios Sociales, Servicio Provincial de Educación, Servicio de Menores del Gobierno de Aragón, Fundación Secretariado Gitano y Fiscalía de Menores; con todos los Centros Educativos de Primaria y Secundaria.
ESCUELA DE IGUALDAD	<p>Estructura de participación con procesos comunitarios vinculados a Huesca como ciudad Coeducadora que derivan en actividades con y para</p> <p>CENTROS EDUCATIVOS –toda la red de centros de Enseñanzas no universitarias-</p> <p>COMISIÓN JUVENIL –Chicas y chicos de 2º a 4º de ESO-</p> <p>COMISIÓN DE FAMILIAS –Ampas y familias-</p> <p>COMISIÓN DE ESTUDIOS SUPERIORES –ESCYRA y Facultades y Escuelas de UNIZAR-Campus de Huesca-</p>
ACTIVIDADES DEPORTIVAS MUNICIPALES	<p>Dando servicios tanto para la infancia como para la juventud:</p> <p>Cursos de natación</p> <p>Clases de tenis</p> <p>Clases de pádel</p>

<p>BIBLIOTECAS</p>	<p>Actividades infantiles y juveniles desde infantil a bachillerato:</p> <p>CLUB COMELIBROS: Encuentros semanales para niños/as de 6 a 8 años con actividades de lectura, escritura y plásticas.</p> <p>CLUB PLANETA LECTOR: Encuentros semanales para niños/as de 9 a 12 años con actividades de lectura, escritura y plástica.</p> <p>CLUB BIBLIOJOVEN: Encuentros semanales dirigidos a jóvenes de 12 a 14 años.</p> <p>El programa Bibliojuven es el espacio más joven de las Bibliotecas Municipales de Huesca y está pensado para jóvenes de 12 a 20 años que les gusta la música, el cine y la literatura. Es un programa transversal presente en todas las líneas de actuación.</p> <p>Actividades familiares:</p> <ul style="list-style-type: none"> • CONTES EN FAMILLE: Encuentros mensuales con cuentos y recomendaciones de lecturas en francés para las familias. • LEER EN FAMILIA: actividad de acompañamiento a familias en selección de libros y fomento del hábito lector. <p>Actividades infantiles de fomento de la lectura:</p> <ul style="list-style-type: none"> • CLUB COMELIBROS: Encuentros semanales para niños/as de 6 a 8 años con actividades de lectura, escritura y plásticas. • CLUB PLANETA LECTOR: Encuentros semanales para niños/as de 9 a 12 años con actividades de lectura, escritura y plástica. • Bibliopiscna (mes de julio)
<p>SEGURIDAD CIUDADANA</p>	<p>Colaboración en el programa de Absentismo Escolar, mediante la notificación de casos detectados y localización de la familia de los menores.</p> <p>Charlas en centros educativos de la ciudad y universidad sobre seguridad ciudadana, seguridad vial y violencia de género.</p> <p>Colaboración con los centros educativos y familias en casos puntuales de acoso y bullying.</p> <p>Dispositivos especiales de seguridad, de control de bebidas alcohólicas y/o otras drogas en momentos festivos.</p>

2.3.4 Programaciones festivas del Ayuntamiento de Huesca para la Infancia y la Juventud

DÍA DE SAN JORGE	<p>Programación cultural familiar en el Cerro de San Jorge</p> <p>Programación juvenil en el Cerro de San Jorge</p>
FIESTAS DE SAN LORENZO	<p>Programación cultural, teatral, musical y circo para público familiar en el Parque Miguel Servet e hinchables</p> <p>Programación DJ en la Plaza Navarra para jóvenes</p>
FESTIVIDAD DE CARNAVAL	<p>Concurso de carteles de carnaval para infancia y juventud</p> <p>Espectáculo matinal en la Plaza del Mercado dirigido a público familiar</p>
FIESTAS PARA MENORES	<p>Fiestas sin alcohol para menores de 12 a 17 años durante las festividades de:</p> <ul style="list-style-type: none">• Carnaval Joven• Halloween• Navidad• Fin de curso



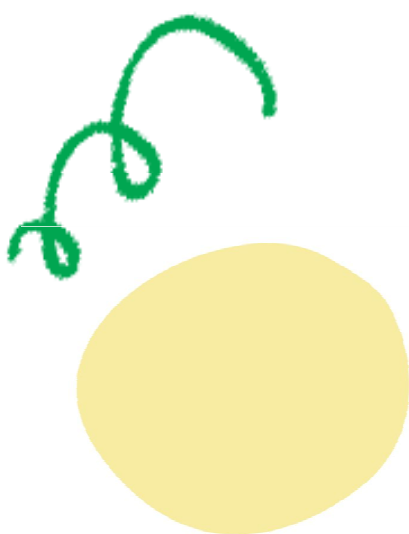
2.3.5 Proyectos de participación del Ayuntamiento de Huesca para la Infancia y la Juventud

<p>LA CIUDAD DE LAS NIÑAS Y LOS NIÑOS</p>	<p>La Ciudad de las Niñas y los Niños es un proyecto internacional de participación ciudadana impulsado desde el año 1991 por el pedagogo italiano Francesco Tonucci, que pretende tomar al niño y a la niña como PARÁMETRO de la construcción de la ciudad.</p>
<p>PUNTOS ACTIVOS</p>	<p>Los puntos activos que son los jóvenes que colaboran en la dinamización de la juventud oscense. Son el nexo de unión entre la juventud y el Ayuntamiento, ellos/as serán los encargados de escuchar y recibir las inquietudes, motivaciones y necesidades de los/las jóvenes y acercarlas al Ayuntamiento para proponer actividades e inquietudes a la Red de Ocio.</p>
<p>ESCUELA DE IGUALDAD</p>	<p>La Comisión juvenil elige cada principio de curso los centros de interés donde va a concentrar su trabajo de INVESTIGACIÓN-ACCIÓN.</p>
<p>HUESCA 100</p>	<p>H100 es un taller de participación ciudadana para identificar propuestas de mejora y de futuro respecto a vuestro barrio y ciudad.</p> <p>La H por Huesca, porque buscamos ideas de futuro para Huesca y sus barrios y el 100 por los 100 ciudadanos y ciudadanas, son elegidos por sorteo. Este encuentro de participación ciudadana ha sido convocado la mañana del sábado 18 de junio en los Porches de Galicia por el Ayuntamiento de Huesca y el Gobierno de Aragón.</p> <p>Objetivos:</p> <ul style="list-style-type: none"> • Alinear las estrategias del Ayuntamiento para el futuro de la ciudad con las preocupaciones de su ciudadanía. • Avanzar en una política de participación que conecte la voz ciudadana con la toma de decisiones políticas. • Diseñar la Huesca del futuro.

2.3.6 Subvenciones, ayudas o bonificaciones del Ayuntamiento de Huesca para la Infancia y la Juventud

SUBVENCIONES PARA ACTIVIDADES EXTRAESCOLARES EN EL ÁMBITO DE LA CULTURA DIRIGIDAS A AMYPAS DE CENTROS EDUCATIVOS DE PRIMARIA	Subvenciones a las AMYPAS para la puesta en marcha de talleres extraescolares del ámbito cultural en los colegios, actualmente subvencionamos actividades de teatro, circo o danza infantil.
AYUDAS PARA EL PRIMER CICLO DE EDUCACIÓN INFANTIL Y GUARDERÍAS	Subvenciones para la escolarización de niños menores de tres años matriculados en centros privados autorizados por la Administración educativa para impartir el primer ciclo de Educación Infantil y guarderías del Municipio de Huesca.
SUBVENCIONES A ENTIDADES SIN ÁNIMO DE LUCRO Y FEDERACIONES DE ASOCIACIONES, PARA EL DESARROLLO DE PROYECTOS DIRIGIDOS A LA JUVENTUD Y/O INFANCIA	Ayudas a las asociaciones que trabajan con niños, niñas y jóvenes a desarrollar proyectos y/o actividades presenciales de atención especializada, asesoramiento, formación, fomento de la participación, prevención, dinamización y animación del ocio y el tiempo libre, u otras de carácter participativo, dirigidas a jóvenes y niños y niñas en la ciudad.
SUBVENCIONES AL DEPORTE ESCOLAR	Ayudas al deporte en edad escolar, para Asociaciones de Padres, Departamentos de Actividades Extraescolares de los diferentes Centros Escolares y Clubes Deportivos.

<p>SUBVENCIONES A ACTIVIDADES DEPORTIVAS DE CLUBES</p>	<p>Ayudas a las actividades de clubes, donde se prima la edad adolescente.</p>
<p>SUBVENCIONES A ENTIDADES SIN ÁNIMO DE LUCRO Y FEDERACIONES DE ASOCIACIONES y plataformas, PARA EL DESARROLLO DE PROYECTOS a favor de la Igualdad</p>	<p>Promoción desde las Edades tempranas y en cualquier momento vital de la autoorganización de iniciativas ciudadanas interconectadas con referencia a los buenos tratos entre hombres y mujeres, en el marco de la Estrategia Local contra la Violencia de género</p>
<p>REDUCCIÓN TARIFA POR FAMILIA NUMEROSA (IBI, AGUA Y BASURAS)</p>	<p>Las familias numerosas pueden beneficiarse de una tarifa especial para los servicios de suministro de agua potable y de recogida de basuras. Existen dos modalidades de tarifa, una normal denominada Ordinaria y otra inferior denominada Limitada</p>



3. PARTICIPANTES



Los talleres se han llevado a cabo con la participación de 88 personas, que han acudido como representantes de:

AYUNTAMIENTO DE HUESCA

- ☐ Derechos Sociales e Igualdad
- ☐ Infancia y Juventud
- ☐ Igualdad, Diversidad y Cooperación
- ☐ Cultura
- ☐ Desarrollo
- ☐ Medio Ambiente
- ☐ Patronato de Deportes
- ☐ Prevención Comunitaria
- ☐ Servicios Sociales
- ☐ Bibliotecas
- ☐ Ludotecas
- ☐ Educación de Calle
- ☐ Bomberos
- ☐ Policía Local
- ☐ La Ciudad de las Niñas y los Niños
- ☐ Red de Ocio Joven Huesca

COMARCA DE LA HOYA DE HUESCA

- ☐ Juventud

SALUD

- ☐ Salud Pública de Huesca

CENTROS EDUCATIVOS

- ☐ Alumnado Puntos Activos IES
- ☐ CPIFP Montearagón
- ☐ CPIFP Pirámide

ORGANIZACIONES, ENTID. CIUDADANAS

- ☐ Cruz Roja
- ☐ YMCA
- ☐ Cáritas
- ☐ Movimiento Junior
- ☐ FAPAR
- ☐ FECAPARAGON

GRUPOS POLÍTICOS

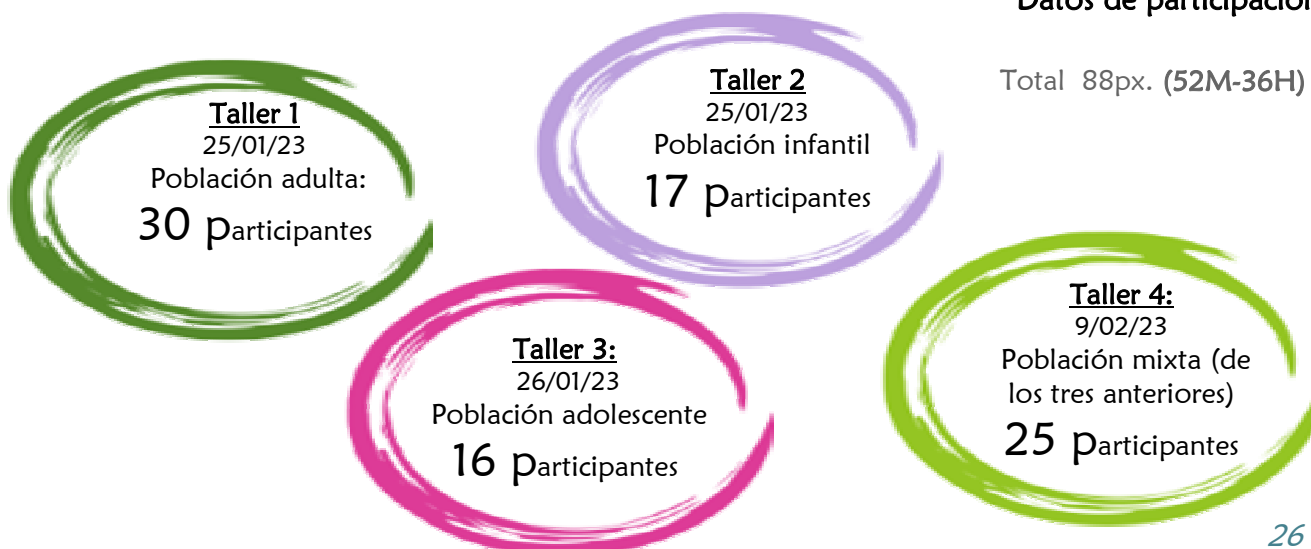
- ☐ Con Huesca Podemos-Equo
- ☐ Grupo Popular
- ☐ Izquierda Unida
- ☐ PSOE

OTROS

- ☐ Ciudadanía a modo particular

Datos de participación

Total 88px. (52M-36H)



Participación a través de Cuestionarios Online

Difundidos a través de la página web municipal y de redes sociales. Se han obtenido un total de 103 respuestas en el período (20 enero-12 febrero) correspondientes a:



CUESTIONARIO ONLINE
infancia y adolescencia
(10-15 años)

62 participantes

CUESTIONARIO ONLINE
jóvenes (16-29 años)

41 participantes

En total ha habido una participación de **191** personas: 88 participantes en los talleres y 103 participantes a través de cuestionarios online.



4. METODOLOGÍA



La metodología utilizada ha tenido como base general una parte de **reflexión individual** y otra **grupal**, adaptada a cada rango de edad.

Con las personas adultas (personal técnico municipal y de entidades sociales, concejales y concejales, así como particulares) se hizo la reflexión individual en torno a preguntas que pueden verse a continuación. Para el trabajo grupal se utilizó la herramienta DAFO, con el objeto de identificar, según su percepción, tanto las fortalezas y debilidades de NNAJ, como las oportunidades y amenazas con las que se encuentra esta población, relacionadas con Huesca y con las características concretas de este momento.

El punto de partida fue la reunión informativa online, en dos horarios a elegir

1 FASE INFORMATIVA
A población Infantil y adolescente, juvenil y adulta

CON POBLACIÓN JOVEN Y ADULTA
Jueves 12 de enero
Horario mañana: 12:00-13:00
Horario tarde: 19:00-20:00
Modalidad: Online
(inscripciones previas)

CON LA CIUDAD DE LOS NIÑOS Y LAS NIÑAS
Miércoles 25 de enero
Hora: 16:30-18:30
Lugar: Centro Cultural Manuel Benito Moliner

A la hora de recoger la información se han organizado las siguientes sesiones: 5 talleres participativos con la población (2 con población adulta, 1 con población infantil, 1 con población adolescente-joven y 1 mixto)

2 FASE DIAGNÓSTICO
A población Infantil y adolescente, juvenil y adulta

CON POBLACIÓN ADULTA TÉCNICOS Y ENTIDADES
Miércoles 25 de enero
Hora: 11:00-13:00
Centro Manuel Benito Moliner
(inscripciones previas)

CON LA CIUDAD DE LOS NIÑOS Y LAS NIÑAS
Miércoles 25 de enero
Hora: 16:30-18:30
Lugar: Centro Cultural Manuel Benito Moliner

2 FASE DIAGNÓSTICO
Con población adolescente, juvenil

TALLER MIXTO INFANCIA-JOVENES- PERSONAS ADULTAS
Jueves 9 de Febrero
Hora: 17:00-19:00h
Centro Manuel Benito Moliner
(previa inscripción)

CUESTIONARIOS ONLINE PARA RECOGER LA OPINIÓN LA INFANCIA Y JUVENTUD
hasta 6 febrero
<https://forms.gle/GBQR75KZMu52NA9>
Cuestionario para el Plan de Apoyos al Diagnóstico del Plan de 2023 de la infancia y juventud (PLAN 2023) de la ciudad de Huesca

<https://forms.gle/Ec5i7AHU4H8y6uPj9>
Cuestionario para jóvenes de 16 a 23 años Apoyos al Diagnóstico del Plan de 2023 de la infancia y juventud (PLAN 2023) de la ciudad de Huesca

2 FASE DIAGNÓSTICO
Con población adolescente, juvenil

CON ALUMNADO IES
Jueves 26 de enero
Hora: 18:30-20:30
Centro Manuel Benito Moliner
Representantes de los IES

ESTUDIANTES UNIVERSIDAD
Jueves 9 de Febrero
Hora: 12:30-14:30
Universidad

Las preguntas para la reflexión en los talleres fueron:

- ¿Cómo ves a las niñas, niños y jóvenes de Huesca?
- ¿Qué les motiva?
- ¿Qué suelen hacer? ¿Qué actividades hay para ellas/os? ¿De qué lugares están ausentes?
- ¿Qué cosas preocupan a la infancia? ¿Y a la juventud?
- ¿En qué espacios se ve a las personas de estos tramos de edad?

Con la población infantil, se trabajó a través de dinámicas de juego la parte de reflexión individual, con las siguientes cuestiones:

- ¿Qué creéis que piensan de vuestro grupo, niñas, niños y adolescentes, las personas adultas de Huesca?
- ¿Quién os pide opinión y para qué os la piden?
- Algo que nos preocupa a las chicas y chicos de Huesca es... ¿Por qué os preocupa?
- ¿Qué os hace felices a las chicas y chicos de Huesca y por qué os hace felices?

Posteriormente, ya agrupados, se centraron en dar respuesta a varias preguntas pensadas para cada grupo de edad (0-6, 7-11, 12-15) sobre:

- ¿Qué les preocupa?
- ¿Qué les hace felices?
- ¿Qué les gusta hacer en familia?
- ¿Qué les gusta hacer en el tiempo libre?
- ¿Cuáles son los lugares favoritos y por qué?
- ¿Qué sitios de Huesca no utilizan y por qué?

Con jóvenes y adolescentes, se hizo la reflexión individual, respondiendo a las siguientes preguntas:

- A la juventud de Huesca ¿cómo os ve la ciudadanía? ¿Qué opinión general os llega?
- ¿Quién os pide opinión? Y ¿para qué os la piden?
- ¿Qué problemas tenéis los y las jóvenes, diferentes al resto de la población? ¿Qué os preocupa?
- ¿Qué os hace felices?
- ¿Qué actividades hay en la ciudad para personas de vuestra edad?
- ¿Qué espacios de la ciudad utilizáis los y las jóvenes y por qué?
- ¿De qué lugares estáis ausentes? ¿Qué lugares no utilizáis? ¿Por qué?

Tras esto, se pasó a trabajar en pequeño grupo y pensando para diferentes franjas de edad (12-15, 16-21, 22-29), las cuestiones:

- ¿Qué creéis os preocupa? ¿Qué problemas se os plantean?
- 2.- ¿Qué espacios de la ciudad ocupa cada grupo de edad?
- 3.- ¿De qué sitios están ausentes y por qué?

Para terminar la sesión con las/os adolescentes, tuvo lugar una puesta en común de sus reflexiones que fueron recogidas por las facilitadoras de la sesión a través de la herramienta DAFO como guía.



5. RESULTADOS DIAGNÓSTICO

Se presentan los resultados obtenidos del diagnóstico cualitativo, distribuido en 3 secciones:

5.1 Diagnóstico de la situación según las propias niñas, niños y adolescentes.

5.2 Diagnóstico de la situación según las y los jóvenes.

5.3 Diagnóstico de la situación según las personas adultas.

El texto en cada apartado está apoyado con algunas de las frases literales que van entrecomilladas, son opiniones que dijeron los y las participantes, como tales sirven para recoger distintas voces de una parte representativa de la población, no son conclusiones categóricas que se puedan asignar a toda la población.



5.1 Diagnóstico de la situación según las niñas, los niños y adolescentes

➤ Lo que más les gusta de vivir en Huesca es...

Destacan que es una ciudad pequeña y sobre todo tranquila. Esto les da seguridad: *“la tranquilidad con la que podemos salir”*. Todo está cerca, permite llegar rápido a todos los sitios y a encontrarse con las amigas y amigos: *“Libertad para quedar con amigas y amigos. Es una ciudad tranquila y segura”*. Algo que se repite bastante es que tiene muchos parques y la naturaleza está muy cerca: *“Lo cerca que está de la naturaleza”*. *“tiene muchos parques”*.

➤ Lo que menos les gusta...

Las niñas y niños responden mayoritariamente “nada” significando que todo les gusta; a esta pregunta. En el tramo de la adolescencia, en cambio, tienen claro que lo que menos les gusta es que no haya una zona de ocio propia de su edad, lo que les deja sin alternativas para esos tiempos: *“Que hay pocas opciones de ocio para nuestra edad”*. Señalan que los parques son lugares infantilizados: *“No hay ninguna zona de ocio para adolescentes. Lo único que hay son parques”*. De manera general, NNA significan la suciedad de parques y calles, así como la contaminación: *“Que la ciudad se está poniendo muy sucia por las mascotas”*. *“Que siempre hay mucha basura en el suelo”*.

➤ Las niñas, niños y adolescentes aportan a Huesca...

Felicidad y alegría unida también a la idea de diversión y de vitalidad, vida. *“Alegría, felicidad y recordar a los adultos que la vida no es solo trabajar”*. *“Alegría en la calle”*. Según su visión, aportan también ideas nuevas, *“Frescura ideas nuevas”*, otros puntos de vista *“Una opinión vista desde otro punto de vista”* y futuro: *“Progreso, futuro”*.

➤ Cómo creen que les ven las personas adultas...

Las niñas y los niños perciben que la gente adulta no cree que tengan criterio propio y por eso se les escucha menos y tienen la sensación de que las personas adultas se sienten superiores: *“por ser niños, por ser niñas, no nos hacen tanto caso, piensan que somos menores a ellos”*. *“a nosotras y a nosotros nos toca escuchar a las personas adultas más que al revés”*. Piensan que les ven “guapos/as”, “monas/os”, “adorables”, pero también que les dan mucho trabajo: *“somos una locura y se cansan de nosotras y de nosotros”*.

La visión del tramo adolescente es que las personas adultas tienen una opinión sobre ellas/os bastante negativa y que piensan que no respetan, no necesitan nada, solo saben molestar, sin opinión válida, irresponsables, con poca educación...: *“La gente nos ve como si no necesitáramos nada y como si lo único que hiciéramos fuera “molestar”*. *“Nos ve como personas irresponsables, maleducadas e irrespetuosas”*. Aunque también hay quien sabe que hay adultas/os que piensan diferente: *“Hay dos opiniones, o que somos irresponsables, que no nos esforzamos, caraduras, malas personas, con poca educación... O que somos todo lo contrario, buenas personas, responsables...”*.

➤ **Cómo les afecta esta visión de ellas y ellos por parte de la gente adulta...**

Lo que les afecta es que no cuenten con su opinión o se tenga una visión negativa por el hecho de ser jóvenes, sin detenerse a escucharles: *“Afecta porque no dejan sitios para estar, porque no confían”. “Observan la parte negativa y piensan que vas a salir y a hacer cosas malas, piensan mal de ti por el hecho de ser joven”*. Como positivo llega que ahora hay personas que empiezan a escuchar sin prejuicio: *“Gente como vosotras y vosotros, como Pilar, nos ven trabajadoras, porque nos conocen, porque nos escuchan sin prejuicio. Nos escuchan y toman acción. Se interesan por nosotros y nosotras”*.

➤ **En Huesca echan de menos...**

Lugares y alternativas para su tiempo de ocio. Reclaman espacios propios en los que poder reunirse. *“Opciones de ocio específicas para nuestra edad”*. Piden que en esos espacios se puedan realizar actividades propias para adolescentes y jóvenes, poder jugar a juegos de mesa y contar con algún juego de salón: *“Más sitios donde poder hacer actividades” “Sitios para jugar a juegos de mesa para reunirnos”*. No tener estos espacios es un problema que se incrementa sobre todo en invierno, cuando por el frío no se puede estar en los parques y otros sitios de exterior: *“Espacios alternativos cuando hace frío”*. En relación al deporte echan de menos que haya instalaciones para deportes como el béisbol, datchball, tirolinas o boleras: *“Un campo de béisbol”*. Piden que haya actividades y sitios de diversión sin coste económico. *“Un espacio para poder acudir con mis amigas y amigos, conocer otra gente, hacer actividades, tener espacio para estar simplemente, en vez de estar toda la tarde dando vueltas por las mismas zonas y pasando frío, sobre todo en invierno”*. En la adolescencia les gusta moverse en bici y para ello piden carriles bici más seguros y con trayectos más continuos *“Un carril bici que llegue al instituto por ejemplo, hay muchos carril bicis pero no tienen continuidad”*.

➤ **En el tiempo libre les gusta...**

Quedar con las amigas y los amigos; esto es lo más importante, y a partir de ahí, jugar, pasear o hacer deporte. *“Quedar con mis amigas y amigos y pasear por la ciudad”*. *“Jugar en la calle”*. *“Reunirnos con nuestros amigos y amigas en algún lugar que no sea la calle”*. Jugar con la familia en los parques o en casa. Para pasar el tiempo libre de manera individual, eligen hacer deporte: *“Jugar a algún deporte”*, leer: *“Leer e inventar historias”*, dibujar, ver la televisión o navegar por internet.

La población adolescente hace hincapié en cómo les condiciona la falta de espacios propios y adecuados y señalan el móvil como única alternativa de ocio de la que disponen. Saben que hay que tener un uso responsable del mismo, pero achacan al modo en que se les mira y en cómo se les juzga, el que a veces no sepan utilizar adecuadamente o inviertan en él mucho tiempo: *“Somos la generación de la digitalización y la tecnología. “Eso es un hecho y no es malo”. “No nos dan las herramientas necesarias para usarlo de forma responsable”. “Lo criminalizáis”. “...tuve que aprender todo sola, lo bueno y lo malo”.*

➤ Sus lugares favoritos son...

Hay dos lugares que se repiten más: el Coso y el Parque Miguel Servet. Son dos lugares que se identifican como sitios donde quedar con las amigas y amigos y sitios donde poder jugar. También se nombran otros parques, como el del Encuentro, el Querbes o el de Universidad: *“El parque de las Olas y el parque Mártires de la Libertad”.* Para las niñas y niños porque pueden jugar en ellos con otras niñas/os o con la familia y para las/os adolescentes porque son lugares de encuentro con sus amigos/as, aunque también señalan que no tienen otras alternativas. El Coso y alrededores, así como otras plazas y calles céntricas porque son lugares donde quedar a pasar el rato y porque pueden pasear. *“Me gusta ir a pasear al coso las noches de verano”.* Les gustan las bibliotecas, la piscina en verano, la ciudad deportiva y, en general, las zonas donde pueden ver o hacer deporte. *“Parque del Encuentro, explanada Palacio Congresos (aunque es pequeño) parque San Martín, parque Universidad, la piscina de verano y de invierno, biblioteca Durán Gudiol”.*

Las chicas y los chicos menores de edad señalan que los espacios utilizados son sus únicas alternativas, y no lugares que elegirían si existieran otras opciones (burger king, tiendas, Coso, parques, cine, cafeterías): *“Cafeterías, el Coso, casas de amigos y amigas o en general caminamos por Huesca. Además del Burguer King, ya que no hay muchas posibilidades que no requieran gastar dinero”.*



➤ Los sitios que no suelen utilizar son...

Señalan diferentes lugares de la ciudad (patios recreo, calles o plazas) que están en mal estado de conservación: *“Camino de Salas está roto (el camino que va a la hípica, el de enfrente a la ermita sí está arreglado)”*. *“El patio del recreo de San Vicente de Paúl (tiene agujeros)”*. Para las chicas y chicos menores edad los parques, porque no están adaptados a sus necesidades y lo mismo pasa con las niñas, niños y adolescentes con diversidad funcional, que no disponen de parques con juegos adaptados: *“Los parques porque no están adaptados a los adolescentes (harían falta otro tipo de juegos)”*. En algún caso de preadolescencia se señala que las obras del Centro Cívico están pensadas para público infantil y no tanto adolescente: *“Pasa como con las ludotecas, que son infantiles”*. Las calles oscuras y alguna zona de Huesca que les da miedo: *“En el casco antiguo no hay buen ambiente”*. *“No voy por algunas calles que son oscuras”*. *“No voy por las zonas donde no hay gente, calles pequeñas o zonas con tráfico”* *“Los que están oscuros o con poca gente porque dan miedo”*. Los bares y discotecas por la edad y porque se necesita dinero: *“Bares por que están caros”*. *“Bares, discotecas,... Porque no son para mi edad”*.

➤ Las actividades que ofrece la ciudad en la adolescencia son...

Las que proporciona la Red de Ocio de puntos activos, a las que acceden un número limitado de personas. Están las actividades deportivas y extraescolares, que suelen ser con coste. Y, puntualmente, hay alguna actividad a la que se da poca visibilidad: *“Alguna especial en las fiestas, los cines y poco más”*. Pueden disfrutar de: *“Los puentes, las fiestas, cosas que organizamos en puntos activos, y hacer planes con amigos y amigas, pasear, visitar sitios, ir al cine...”*. Señalan como importante, que casi todo lo que hay tiene un consumo y un coste que a su edad, no se puede asumir.

➤ Quién les pide opinión y para qué...

En la infancia identifican principalmente a las madres y padres como las personas que piden opinión, aunque hay muchas respuestas en las que lo que señalan que se les preguntan es si están bien, lo que indica que no tienen muy claro qué es opinar o qué es contestar a una pregunta a modo información: *“me piden opinión para saber cómo estoy o más cosas”*, *“para saber si estoy bien o si me pasa algo”*. También apuntan petición de opinión para algunos planes como viajar: *“papá y mamá me piden opinión para algunos planes como viajar...”*. Identifican también a amigas y amigos, que piden opinión para hacer planes conjuntos: *“Amigos y amigas: quedar en un cumpleaños”*.

Las chicas y chicos menores de edad sienten que únicamente se les pide opinión desde la Red de Puntos Activos y de la Escuela de Igualdad. Algunas/os señalan este proceso también: *“Nos piden opinión algunas organizaciones del Ayuntamiento como Puntos Activos o la Escuela de Igualdad, para mejorar Huesca”*. *“Nadie nos pide opinión. Ahora el Ayuntamiento en este proceso”*. *“En el cole/insti no piden opinión excepto una profesora. En la familia no se pide opinión, excepto para marcar ciertos límites según vamos creciendo”*.

➤ **Lo que les preocupa...**

Los estudios, tener buenas notas, poder cursar en Huesca lo que les gusta: *“nos preocupa si habrá opciones de estudio para no tener que salir de Huesca”*. Los deberes: *“Es estresante la de deberes que nos mandan y exámenes aparte de las extraescolares que nosotros elegimos hacer”*. La falta de espacios para la adolescencia y cómo esto afecta a la calidad de su ocio y de su tiempo libre: *“No hay zonas de ocio para nuestras edades”*. *“No tenemos espacios/actividades para divertirnos y estar seguros con nuestros amigos”*. Les preocupa la salud y el bienestar de la familia y de las amigas y los amigos: *“También perder a amigos y familiares porque me sentiría muy sola”*. *“Que se mueran mis abuelos y mis amigos y mi familia, que le pase algo a mi perro”*. También cuestiones relacionadas con el bienestar social y la convivencia, y las relaciones de abuso como son el bullying o el racismo: *“El bullying y el racismo”*. *“El acoso, bullying, problemas consigo mismos, y me preocupa que se trate pero y tan mal, además de que estamos desinformados en general”*.

A nivel personal su imagen, encajar con las demás, tener amigas/os, sentir que se les escucha y no quedarse atrás, además de “tener futuro”: *“El dejar de tener vida social por los estudios”*. *“Que no tengamos futuro en esta ciudad”*. *“Que no se nos escuche lo suficiente”*. Temas relacionados con la seguridad, como el temor de las familias: *“Que nuestros padres les está dando miedo dejarnos salir a la calle”*. *“Me preocupo cuando me pierdo en la calle y no encuentro a mis padres”*; y el temor a ser raptadas/os: *“Que tengamos luz donde jugamos y que esté limpio y que haya vigilancia por si acaso”*. *“Que cuando esté sola por la calle o con mis amigas nos raptan”*. Les preocupa el Medio Ambiente. *“La contaminación. Al final hay sitios donde la ciudad huele mal y está sucia”*. *“La contaminación y el medio ambiente. Porque los científicos dicen que si seguimos así, el planeta se morirá dentro de 50 años”*.

➤ **Lo que les hace felices...**

Quedar, reunirse, jugar, hablar, estar con las amigas y los amigos: *“El poder compartir con nuestros amigos”*. *“Jugar con mis amigos”*. Pasar tiempo con la familia: *“Estar con los amigos, ir con mis padres por Huesca”*. *“Estar con la gente que queremos y apreciamos”*. *“Que mi familia esté bien”*. *“Estar con mis amigos y mi familia, porque siempre me apoyan”*.

➤ **Lo que les gusta hacer con la familia...**

Pasear: *“Pasear por la ciudad y descubrir cada rincón”*; *“pasear por los parques”* ir a bares o restaurantes: *“a cenar o comer juntos a un restaurante pasear por los alrededores de Huesca”*; hacer deporte: *“Ir a hacer algún deporte”*; jugar: *“jugar, sobre todo, y hacer cena-peli”*; viajar: *“ir de excursión por la provincia de Huesca”*.

➤ **Lo que les gusta hacer con sus amistades...**

Quedar para pasear o tomar algo: *“Salir a dar una vuelta, echarnos unas risas”*. *“Quedar, pasear, hablar, jugar y pasar tiempo juntas”*. Jugar en el parque o en casa: *“Jugar en el parque”*. Ver o hacer deporte: *“Ir a partidos de balonmano, de fútbol”*. *“Jugar al fútbol”*.

Al finalizar el taller con población adolescente, se hizo un debate plenario recogido a través de la herramienta DAFO que arrojó lo siguiente:

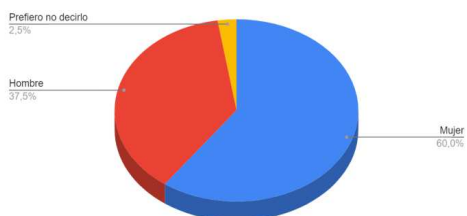
Debilidades	Amenazas
<ul style="list-style-type: none">- Estar muy pendientes del móvil:- Como única alternativa de ocio- Sirve para desconectar- No se hace nada productivo y - faltan herramientas para el buen uso	<ul style="list-style-type: none">- Los adultos no consideran su opinión: <i>“Se supone que somos los adultos del mañana y no nos dan la oportunidad de escucharnos en el hoy”</i>Deciden por nosotras y nosotros-“ La vida real no ofrece oportunidades”- El uso del móvil se criminaliza y no dan herramientas para saber utilizarlo mejor

Fortalezas	Oportunidades
<ul style="list-style-type: none"> .- Tenemos vitalidad .- Damos otro punto de vista, diferente al de la población adulta .- Quienes están dispuestos “aportan” bastante .- <i>“Somos la generación de las tecnologías”</i> 	<ul style="list-style-type: none"> .- Hay grupos y asociaciones como: Educación de Calle, Consejo de Igualdad, que miran por nuestro bienestar y futuro

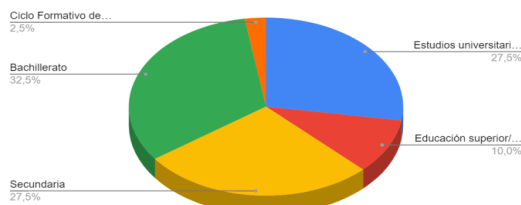
5.2 Diagnóstico de la situación según la población joven

La visión de la juventud de Huesca se ha recogido a través de la realización de cuestionarios online (ver anexo 01), que han sido rellenados por 40 jóvenes (24 mujeres, 15 hombres, 1 sin definir). En relación al nivel de estudios terminados, la mayoría han cursado hasta Bachiller, seguidos por igual por quienes han concluido en la ESO y quienes tienen estudios universitarios. En cuanto a su situación actual, 31 de quienes han rellenado el cuestionario continúan estudiando exclusivamente, 4 estudian y trabajan al mismo tiempo, 4 desarrollan trabajo activo y 1 joven está en situación de desempleo.

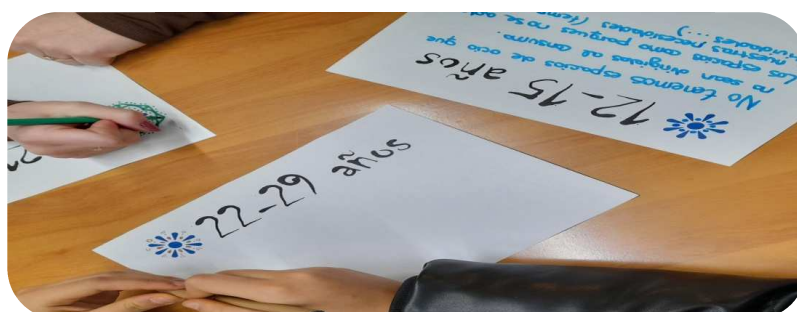
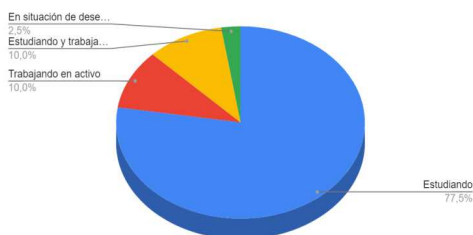
Género



Nivel Estudios



Situación actual



La información obtenida de los cuestionarios, arroja lo siguiente:

➤ **Lo que les gusta a las y los jóvenes de vivir en Huesca es...**

Todo está cerca y céntrico. Esto resulta muy cómodo porque permite ir caminando a todos los sitios: *"La cercanía de todos los espacios, que, pese a ser una ciudad pequeña cuenta con todas las comodidades"* Es una ciudad muy tranquila y segura, con un ambiente familiar y cercano: *"Es una ciudad tranquila donde nos sentimos seguros"*. El tamaño de la ciudad permite también conocerse con mucha gente. Cuenta con muchos servicios y tiendas y se tiene acceso fácil a la naturaleza. *"La cercanía a la Sierra de Guara y Pirineo y San Lorenzo"*.

➤ **Y lo que menos les gusta...**

Las pocas oportunidades de ocio y la falta de actividades para las personas jóvenes: *"Hay pocas actividades dirigidas a nuestro grupo que sean gratuitas"*. Pasar el tiempo del día a día les dificulta por falta de sitios específicos para ellas/os a donde ir. Vivir en Huesca limita sus opciones laborales: *"Me gustaría que hubiera más opciones de empleo"*.

➤ **La juventud aportamos a nuestra ciudad...**

Dinamismo, alegría, energía positiva: *"Aportamos espíritu joven y alegría"*. Ganas de hacer cosas nuevas, de salir al mundo, creatividad, talento, innovación, otros conocimientos, nuevas tecnologías: *"Más vida, diversión, conocimientos nuevos como en la tecnología..."*. Otro punto de vista e ideas nuevas: *"Tenemos una visión diferente de las cosas, lo que logra que se desarrollen nuevos proyectos"*. Y, cómo no, aportan futuro: *"Aportamos nuestro gran esfuerzo para poder construir un futuro para nosotros mismos. De esta manera como siempre ha sido. De esta manera sigue habiendo empleo y economía en el país"*.



➤ La gente joven de Huesca debería mejorar...

Su participación en las actividades de la ciudad: *“Deberíamos participar más en las cosas que se organizan en la ciudad”* y en los asuntos sociales y patrimoniales de Huesca: *“El interés por el patrimonio y la cultura de la ciudad”*. Tener una actitud más abierta, sobre todo hacia conocer más personas, gente fuera de su círculo social: *“Salir con el mismo tipo de personas. No conectar con la gente de fuera. Pensamiento cerrado. Falta de personalidad. Relacionarse siempre con los mismos lo que no enriquece”*. Abrir la mentalidad y actuar responsablemente, con respeto y sin prejuicios: *“Tener la capacidad de escuchar todo tipo de opiniones y conocer a gente nueva, desde el respeto y crecimiento personal”*. La gente joven debería luchar más por sus necesidades e intereses: *“Luchar más por nuestras necesidades e intereses”*. Finalmente, cuidar más los espacios públicos y valorar aquellos Servicios que se les ofrecen: *“Dejar los sitios públicos más limpios”*.

➤ Huesca ofrece a la población joven...

La posibilidad de desarrollar muchas actividades deportivas, no solamente desde el ámbito reglado. A pesar de ser una ciudad, ofrece un entorno rural y natural, con acceso rápido y cercano a la naturaleza: *“Espacios deportivos, parques y naturaleza con un cuidado óptimo”*. *“Ofrece la oportunidad de tener contacto con la naturaleza”*. Sienten que Huesca les da un buen ambiente seguro y, como en otros momentos ya ha salido, les devuelve tranquilidad: *“Tranquilidad, un ambiente seguro”*.

➤ Las limitaciones que encuentra la juventud en Huesca son...

Principalmente, sienten limitaciones en todo lo que tiene que ver con el ocio: opciones, actividades, espacios...: *“No hay mucho ocio más allá de salir por la noche. Las actividades culturales de la ciudad no están bien publicitadas entre los y las jóvenes, y muchas veces tampoco están dirigidas a nosotros y nosotras. Además, las actividades deportivas de la ciudad no se apoyan lo suficiente”*. Las oportunidades de vivienda y empleo son más bajas que en ciudades de mayor tamaño: *“Pocas salidas laborales, alquileres caros para una sola persona”*, y la oferta de estudios universitarios es más limitada: *“Pocas carreras universitarias y pocas oportunidades reales para poder trabajar de lo estudiado en Huesca. La mayoría de jóvenes nos vemos en la obligación de salir de nuestra ciudad para estudiar y aunque nos guste menos”*

donde estudiamos sabemos que en una ciudad más grande tendremos más oportunidades". La diversidad de servicios o comercio. La difícil conectividad a través de medios públicos con otras poblaciones, tanto de la provincia como con otras ciudades españolas: *"Está lejos de muchas ciudades y está mal conectada"*. *"No encontrar algunos medios como transporte a determinadas poblaciones rurales o tiendas"*.

- **Para reunirse con las/os amigas/os en Huesca** lo hacen en bares, parques o calles y plazas de la ciudad, sobre todo en el centro: *"Bares o espacios públicos al aire libre"*. *"Los parques, el coso, las tiendas, el centro"*.

Los planes que hacen entre amigas/os son quedar a tomar algo, pasear, ir a actividades culturales, salir de excursión e ir a fiestas de localidades cercanas o bajar a Zaragoza, principalmente para ir a centros comerciales. *"Quedar a tomar algo, ir al cine (solo hay uno), quedar a cenar. Ir de compras (muchas veces a Zaragoza), salir de excursión"*. *"En Huesca salimos a cenar, salimos por los pocos bares, y vamos en el verano a las fiestas de los pueblos"*.

Los planes con la familia se hacen generalmente para ir a servicios de hostelería, bien para tomar algo, bien para comer o cenar fuera de casa: *"Visitas, tapear"*. También se elige con la familia pasear: *"Pasear por los parques, fuentes de Marcelo, Loreto..."*; salir de excursión: *"Irme fuera de Huesca a rutas"*; ir a actividades culturales: *"Ir al teatro, conciertos, exposiciones, al cine, etc"* y hacer deporte.

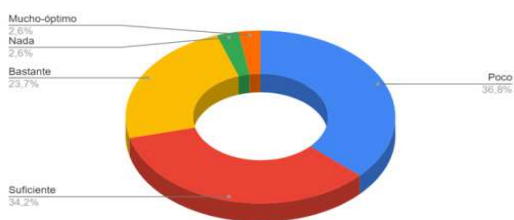
- **Los aspectos en los que más dificultades de acceso tienen las/os jóvenes son,** según el orden en las que las identifican: las relacionadas con el **OCIO Y TIEMPO LIBRE**. Por un lado, las que tienen que ver con el ocio diurno como son la oferta de actividades o de espacios deportivos. Por otro, las que hacen referencia al ocio nocturno, nuevamente por falta de espacios propios. También las dificultades de apoyo a jóvenes artistas, o la celebración de conciertos u otros eventos de interés para esta población. Las que tienen que ver con la **PARTICIPACIÓN EN SOCIEDAD**, ya que no se sienten escuchadas/os. Las dificultades de acceso al **EMPLEO**, y el que hay, con condiciones precarias (poca estabilidad, salarios bajos...). El tema de la **VIVIENDA**, ya que la oferta es escasa y cara, lo que la hace inaccesible para esta población. **SALUD**, referida a sexualidad, gestión emocional, trastornos de la conducta alimentaria o adicciones. **CONVIVENCIA Y ESPACIOS DE RELACIÓN**. La **EDUCACIÓN**, poca oferta educativa/formativa, difícil acceso.

En relación a si las **políticas de Juventud del Ayuntamiento de Huesca** responden a los intereses reales de la población joven, casi la mitad no dan respuesta y entre quienes la dan, **7 dicen no saberlo**, **5 creen que sí** y **10 creen que no**, fundamentalmente porque no se integra a la juventud en las políticas municipales y no se incluyen ni recursos ni presupuesto suficiente para ello. Señalan el no preguntarles como un factor que afecta y el que se dirigen con prioridad las políticas hacia otros sectores de la población. También se hace referencia a la pasividad propia de la juventud.

Cuando se pregunta qué está haciendo el Ayuntamiento específicamente en algunos temas, la percepción arrojada es la siguiente:

Cuánto crees que está haciendo el Ayuntamiento en estos aspectos dirigidos a la población joven:

Información juvenil



Información juvenil

Un **2,6%** manifiesta que **MUCHO**.

Un **23,7%** señala que es **BASTANTE**.

Un **34,2%** indica que es **SUFICIENTE**.

El **36,8%** apunta que **POCO**.

El **2,6%** señala que **NADA**.

Educación/Formación

Un **10,5%** manifiesta que **MUCHO**.

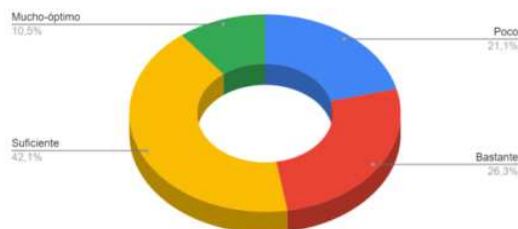
Un **26,3%** señala que es **BASTANTE**.

Un **42,1%** indica que es **SUFICIENTE**.

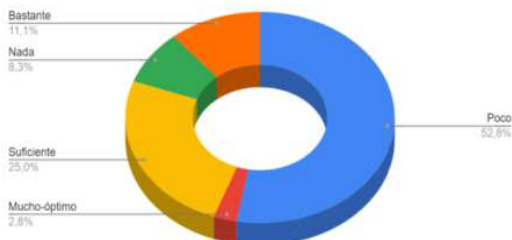
El **21,1%** apunta que **POCO**.

El **0,0%** señala que **NADA**.

Educación/Formación



Empleo



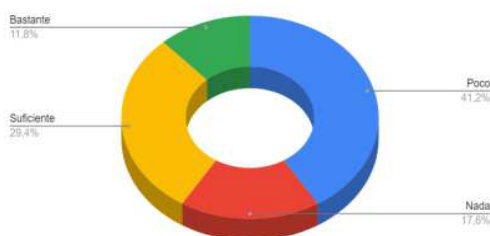
Empleo

Un **2,8%** manifiesta que **MUCHO**.
Un **11,1%** señala que es **BASTANTE**.
Un **25,0%** indica que es **SUFICIENTE**.
El **52,8%** apunta que **POCO**.
El **8,3%** señala que **NADA**.

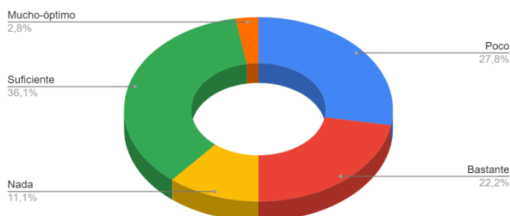
Vivienda

Un **0,0%** manifiesta que **MUCHO**.
Un **11,8%** señala que es **BASTANTE**.
Un **29,4%** indica que es **SUFICIENTE**.
El **41,2%** apunta que **POCO**.
El **17,6%** señala que **NADA**.

Vivienda



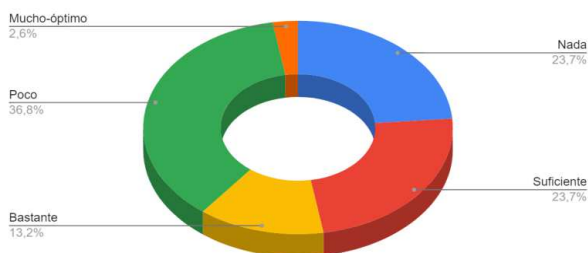
Participación, asociacionismo, voluntariado



Participación/Asociacionismo

Un **2,8%** manifiesta que **MUCHO**.
Un **22,2%** señala que es **BASTANTE**.
Un **36,1%** indica que es **SUFICIENTE**.
El **27,8%** apunta que **POCO**.
El **11,1%** señala que **NADA**.

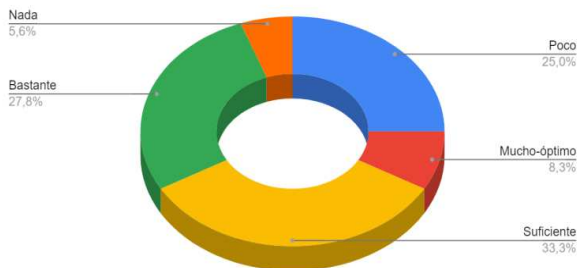
Alternativas de ocio y tiempo libre



Alternativas ocio y tiempo libre

Un **2,6%** manifiesta que **MUCHO**.
Un **13,2%** señala que es **BASTANTE**.
Un **23,7%** indica que es **SUFICIENTE**.
El **36,8%** apunta que **POCO**.
El **23,7%** señala que **NADA**.

Medio Ambiente



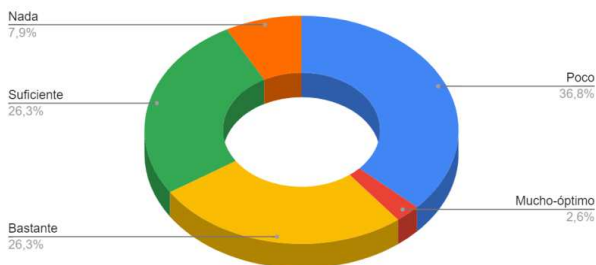
Un **2,6%** manifiesta que **MUCHO**.
Un **26,3%** señala que es **BASTANTE**.
Un **26,3%** indica que es **SUFICIENTE**.
El **36,8%** apunta que **POCO**.
El **7,9%** señala que **NADA**.

Medioambiente

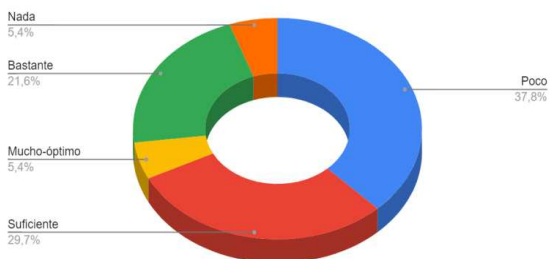
Un **8,3%** manifiesta que **MUCHO**.
Un **27,8%** señala que es **BASTANTE**.
Un **33,3%** indica que es **SUFICIENTE**.
El **25,0%** apunta que **POCO**.
El **5,6%** señala que **NADA**.

Acción Social

Acción Social



Salud



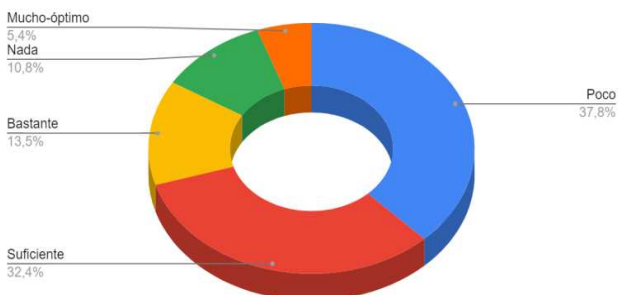
Adicciones

Un **5,4%** manifiesta que **MUCHO**.
Un **13,5%** señala que es **BASTANTE**.
Un **32,4%** indica que es **SUFICIENTE**.
El **37,8%** apunta que **POCO**.
El **10,8%** señala que **NADA**.

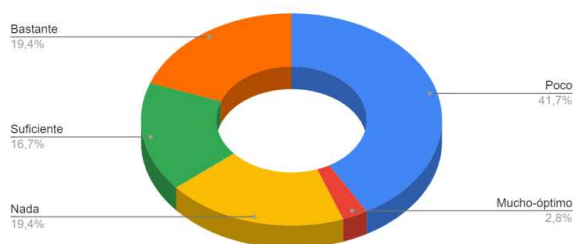
Salud

Un **5,4%** manifiesta que **MUCHO**.
Un **21,6%** señala que es **BASTANTE**.
Un **29,7%** indica que es **SUFICIENTE**.
El **37,8%** apunta que **POCO**.
El **5,4%** señala que **NADA**.

Adicciones



Bullyng, cyberbullyng



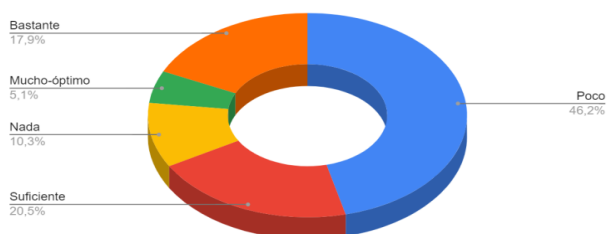
Bullying y Cyberbullying

Un **2,8%** manifiesta que **MUCHO**.
Un **19,4%** señala que es **BASTANTE**.
Un **16,7%** indica que es **SUFICIENTE**.
El **41,7%** apunta que **POCO**.
El **19,4%** señala que **NADA**.

Ocio y Tiempo Libre (oferta, espacios)

Un **5,1%** manifiesta que **MUCHO**.
Un **17,9%** señala que es **BASTANTE**.
Un **20,5%** indica que es **SUFICIENTE**.
El **46,2%** apunta que **POCO**.
El **10,3%** señala que **NADA**.

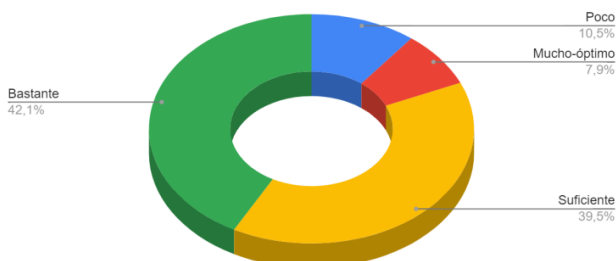
Actividades y espacios para el ocio y tiempo libre



Deporte

Un **7,9%** manifiesta que **MUCHO**.
Un **42,1%** señala que es **BASTANTE**.
Un **39,5%** indica que es **SUFICIENTE**.
El **10,5%** apunta que **POCO**.
El **0,0%** señala que **NADA**.

Deporte



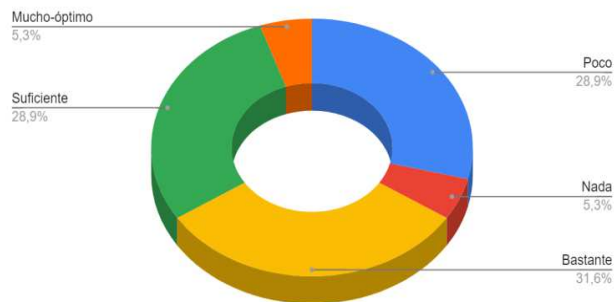
Convivencia y espacios de relación



Convivencia y espacios de relación

Un **0,0%** manifiesta que **MUCHO**.
Un **19,9%** señala que es **BASTANTE**.
Un **19,4%** indica que es **SUFICIENTE**.
El **47,2%** apunta que **POCO**.
El **13,9%** señala que **NADA**.

Movilidad



Movilidad

Un **5,3%** manifiesta que **MUCHO**.

Un **31,6%** señala que es **BASTANTE**.

Un **28,9%** indica que es **SUFICIENTE**.

El **28,9%** apunta que **POCO**.

El **5,3%** señala que **NADA**.

Por último, a la pregunta cómo es **la participación juvenil en Huesca**, más de la mitad consideran que es suficiente, aunque hay un tercio que dicen ser nula. Las razones que exponen son que se junta la pasividad de las personas jóvenes con la poca escucha de la Administración Pública. Alegan también la falta de espacios y propuestas que la favorezcan. En general, no se sabe cómo participar y con el paso del tiempo, se normaliza la no participación.

El 5,3% cree que la participación es muy alta, el 10,5% alta, el 52,6% suficiente y el 31,6% nula.

5.3 Diagnóstico de la situación según las personas adultas

Se muestra aquí el resultado de los DAFOs (Debilidades, Amenazas, Fortalezas y Oportunidades) trabajados en varios grupos.

FORTALEZAS

- La Infancia y la Juventud aportan energía, vitalidad, creatividad... con una gran capacidad de adaptación y ausentes de prejuicios.
- Las ganas de ilusión por participar y con menor peso de los prejuicios.
- Capacidad de aprendizaje, ausencia de prejuicios, mayor tolerancia.

- Con ganas de hacer, participar, verse mirados y miradas y escuchados y escuchadas.
- Son un potencial de cambio y de nuevas tecnologías y Redes Sociales.
- Potencial en nuevas tecnologías y redes sociales
- Conocen y están en la diversidad (cultural, económica, de género...).
- Deseo de estar y conocer a otras personas en diversidad.
- La Infancia y Adolescencia además representan el presente y el futuro, aportan proyección. Tienen una gran capacidad de aprendizaje.
- La infancia aporta a la ciudad presente, futuro, alegría, proyección.
- La Juventud desarrolla ideas nuevas y tecnológicas. Tienen apertura mental.
- Percepción no contaminada.
- La juventud proyecta desarrollo, ideas nuevas, apertura mental.
- Es generadora de nuevas ideas, tecnologías...

DEBILIDADES

- Hay desaprovechamiento de las oportunidades.
- Falta de aburrimiento.
- La adolescencia y la juventud se muestran dependientes de la tecnología y las redes sociales, con una falta de pensamiento crítico hacia el uso de las mismas.
- A la juventud le falta información sobre recursos públicos que fomentan su autonomía.
- Inmersos en las redes, preocupados por su apariencia, cómo los ven los demás,
- La Infancia tiene una baja capacidad de tolerancia a la frustración, así como una falta de autonomía que conlleva también una falta de conciencia de las propias
- Adolescentes y jóvenes presentan una salud mental vulnerable y dificultad para gestionar las emociones y la frustración.
- Escasa autogestión emocional.
- En la adolescencia y la juventud (más riesgo de) una salud mental vulnerable. Momento complicado en el desarrollo personal.
- Es necesaria ayuda psicológica gratuita, accesible, continua y de calidad para los jóvenes.

- La juventud no es consciente de los riesgos a los que se enfrentan por su forma de enfocarse y no perciben sus propias necesidades. Muestran falta de interés y compromiso.
- Dificil toma de conciencia sobre sus propias necesidades.
- Negación de normas y autoridad paterna.
- Conformados. sin claridad con lo que quieren.
- Los jóvenes veo que solo les motiva la diversión y la fiesta. aunque hay muchos que son deportistas o hacen otras actividades.

AMENAZAS

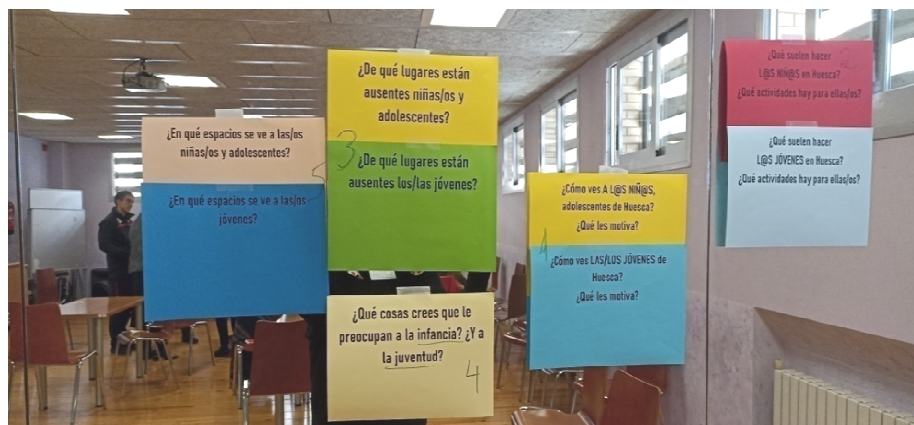
- Existen actividades para la infancia, la adolescencia y la juventud, aunque no están respondiendo a los intereses de toda esta franja de la población. Se es consciente de que faltan actividades juveniles que den más calidad a su ocio.
- Falta de actividades juveniles no competitivas, de convivencia, gratuitas y puntuales.
- Falta de espacios recreativos, ocio, culturales de uso libre no dirigido.
- Falta de espacios autónomos.
- El ocio está estructurado, las alternativas libres son poco positivas.
- Se necesitan espacios de encuentro donde poder compartir, no donde tener que hacer “cosas” para poder participar.
- Se pierde participación de la juventud cuando no es de su interés lo que se programa, ahora no les atrae lo que hay.
- Falta de políticas más adaptadas a los y las jóvenes.
- La falta de espacios propios y pensados para el tiempo libre de las/os adolescentes y de las/os jóvenes, llevan a que las redes sociales sean la alternativa prioritaria de ocio entre esta población, ya que les permite la socialización a la que no pueden acceder de otro modo.
- Falta de locales, espacios cerrados de reunión.
- La hiperestimulación de las TIC.
- “Veo que sus intereses se concentran en el ocio en general, no solo nocturno. Pero a su vez, carecen de sitios/espacios de calidad para reunirse, conocerse, interactuar de manera controlada y segura.”

- Las exigencias escolares (estudiar, deberes...) no permiten disponer de mucho tiempo para que se ocupen del desarrollo de actividades de entretenimiento. A las/os más pequeñas/os se les suma la necesidad de las familias de que acudan a actividades extraescolares por falta de conciliación familiar.
- Sistema educativo opresor. “Agobiadicos por el sistema educativo”.
- “Los niños y las niñas con mucho ajetreo, tienen agendas de ministros”. Su familia los tiene que dejar en algún lado. NN se adaptan a todo con mucha facilidad.
- Falta de presencia paterna por falta de conciliación familiar. Falta de apoyos a padres en la crianza y formación para asumir retos de la educación como madres y padres.
- Por parte de la sociedad se está viviendo una radicalización ideológica y social que afecta directamente a la población en construcción (infancia y adolescencia) y que salpica también en la forma de relacionarse a la población joven.
- Conductas violentas que se transforman en referencias para ellas/os.
- Aumento violencia física, verbal, conflictos.
- Con una importante carga de violencia en las relaciones.
- Con necesidad de referentes positivos.
- La alta tasa de paro juvenil y la bajas expectativas de estabilidad laboral desmotiva y limita su idea de independencia. Esta falta de oportunidades les afecta en todos los ámbitos y hace parecer que no tienen interés en ser autónomos y a ser vistos como faltos de compromiso.
- Falta de expectativas laborales estables.
- Más posibilidades tanto a nivel de vivienda a precios justos que en Huesca es imposible y trabajo digno y bien pagado.
- Tanto a nivel de vivienda a precios justos que en Huesca es imposible y trabajo digno y bien pagado.

OPORTUNIDADES

- Huesca es una ciudad pequeña, segura, con un entorno verde amplio que posibilita la práctica de diversos deportes y que facilita el encuentro, lo que aporta autonomía tanto a la infancia como a la juventud. También el estar rodeada de espacios naturales. Cuenta con muchos parques y zonas verdes.

- Oferta variada: deporte, cultura, espacios verdes, fácil contacto con la naturaleza.
- Trabajos telemáticos, robóticos, información, márketing.
- Red de ocio, ludotecas, LCNN, red de servicios deportivos, actividades municipales, asociacionismo deportivo.
- Accesibilidad de Huesca, vías verdes, parques, seguridad de desplazamientos.
- De cara a dar autonomía a la infancia, se necesita reducir el tráfico, facilitar la movilidad, peatonalización...
- Las políticas en torno a la infancia y la juventud del ayuntamiento de Huesca, permiten contar con servicios como la Red de Ocio y Educación de Calle y ofrece instalaciones e infraestructuras, como biblioteca, ludotecas, Ciudad de las Niñas y los Niños.
- Políticas en torno a la Infancia y Juventud de Ayuntamiento de Huesca (Red de Ocio Joven, Ludotecas Municipales, Ciudad de las Niñas y los Niños, Escuela de Igualdad, Escuela de 2º oportunidad...)
- En la ciudad de Huesca se potencia el acceso a formación y ocio en favor de las nuevas tecnologías.



5.4 Principales puntos de interés

TEMÁTICAS COINCIDENTES Ó FOCOS QUE NNA Y JÓVENES DESTACAN MAYORITARIAMENTE:

HUESCA CIUDAD AMABLE, SEGURA Y FUNCIONAL

NIÑAS, NIÑOS, ADOLESCENTES Y JÓVENES aportan alegría en la ciudad, otros puntos de vista, saber tecnológico, presente y futuro



QUIEREN SER ESCUCHADAS/OS Y DAR SU OPINIÓN

SUCIEDAD EN CALLES Y PARQUES
(consecuencia de animales y de conductas incívicas)

VISIÓN DE LAS TECNOLOGÍAS COMO OPORTUNIDAD Y FORTALEZA (pueden aportar mucho)



OCIO Y TIEMPO LIBRE



LAS ZONAS DE JUEGO NO SE ADAPTAN A LAS NECESIDADES (edad, diversidad funcional...)

CARENCIA DE ESPACIOS PROPIOS DE OCIO Y TIEMPO LIBRE PARA ADOLESCENTES Y JÓVENES

FALTAN ALTERNATIVAS AL OCIO NOCTURNO QUE NO SEAN CONSUMISTAS

TEMÁTICAS COINCIDENTES Ó FOCOS QUE LAS PERSONAS ADULTAS DESTACAN:

PREOCUPACIÓN POR EL AUMENTO DE LA VIOLENCIA VERBAL Y FÍSICA

TECNOLOGÍA VISTA COMO PELIGRO Y COMO POTENCIAL DE CAMBIO A PONER EN VALOR

VISIÓN NEGATIVA:
- DE LAS CAPACIDADES DE LA INFANCIA Y ADOLESCENCIA (sobrepotección, infravaloración...)
- DE LA FALTA DE INTERÉS Y COMPROMISO DE LA JUVENTUD (se pone el foco en conductas no deseadas más que en su potencial)

ANEXOS

A1 Otros documentos de consulta

A2 Cuestionarios online

A3 Memoria fotográfica

A.1 Otros documentos de consulta

- Mapeo de recursos para la promoción de la Salud y la Prevención en Huesca

Dicho servicio, fue realizado por Atelier de Ideas S.Coop durante los meses de marzo y octubre de 2018. Este documento resume las tareas llevadas a cabo y los principales resultados del mapeo 1 Este apartado

- Informe H100

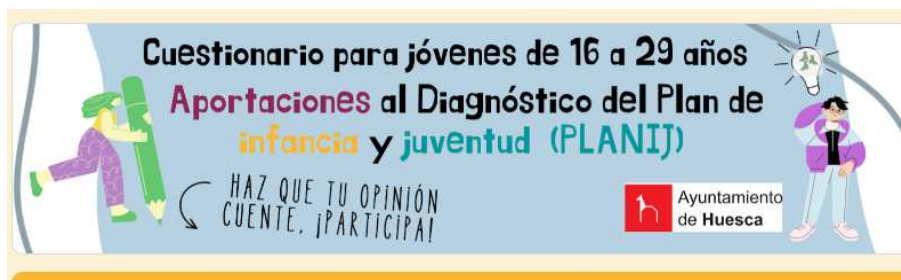
Derivado del proceso participativo realizado por el Gobierno de Aragón y el Ayuntamiento de Huesca. <https://h100.huesca.es> En TALLER 2 - CULTURA Y JUVENTUD (24 de noviembre de 2022) se concretaron las propuestas. <https://www.huesca.es/areas/huesca-participa/procesos-participativos/h100-la-huesca-que-queremos/resultados-de-la-segunda-fase>



MEMORIA DE RESULTADOS
DE LA 2ª FASE DEL PROYECTO H100:
talleres para desarrollar las
propuestas recogidas.

Febrero de 2023

A2. Cuestionarios online



¡PARTICIPA EN EL DIAGNÓSTICO DEL PLANIJ DE HUESCA! (hasta 6 febrero)

Ya no se aceptan más respuestas en el formulario ¡PARTICIPA EN EL DIAGNÓSTICO DEL PLANIJ DE HUESCA! (hasta 6 febrero).

Prueba a ponerte en contacto con el propietario del formulario si crees que se trata de un error.

Datos generales de las personas participantes

1. Edad
2. Género
3. Nivel de estudios-formación
4. Situación actual:
 - Estudiante
 - Trabajo en activo
 - En situación de desempleo
 - Estudiando y trabajando
5. Código postal o zona de residencia

Situación actual de la Juventud en Huesca:

6. ¿Qué es lo que más os gusta a las/os jóvenes de vivir en Huesca?
7. ¿Y lo que menos?
8. ¿Piensas que la población joven tenéis problemas que son propios y diferentes al resto de la sociedad?
 - o Sí, tenemos problemas propios y distintos al resto de la sociedad.
 - o No, son los mismos.
 - o No lo sé
9. ¿Qué aportáis la juventud de Huesca a vuestra ciudad *(Piensa en las cosas positivas o habilidades que tenéis las/os jóvenes)*
10. ¿Qué aspectos propios consideras que debería mejorar la gente joven de Huesca?
11. ¿Qué os ofrece Huesca y su entorno a la población joven? *(lo que sea positivo)*

12. ¿Qué limitaciones o riesgos tiene para la gente joven vivir en Huesca? *(lo que sea negativo)*
13. ¿Qué lugares de Huesca tenéis para juntaros habitualmente l@s jóvenes?
14. ¿Qué planes os gusta hacer entre amig@s?
15. ¿Qué planes os gusta hacer en Huesca con la familia?
16. ¿Cómo consideras que es la calidad de vida de las personas jóvenes en Huesca?
Siendo: 1= Pésima, 2= Regular, 3=Normal, 4=Buena, 5=Inmejorable
17. Señala en qué aspectos tiene más dificultades de acceso la población joven de Huesca.
(laboral, vivienda, participación, salud, educativo, ocio y tiempo libre, convivencia y espacios de relación, movilidad, medioambiente...)
18. ¿Piensas que las políticas de juventud del Ayuntamiento de Huesca responden a los intereses reales de la juventud de la ciudad?
 - o En general sí
 - o No para nada
 - o No lo sé
19. En relación a la pregunta anterior, si has contestado en positivo ¿por qué piensas que es así?
20. Y si has respondido en negativo, ¿Cuáles crees que son los motivos?
 - o Porque el Ayuntamiento no integra a la juventud en sus políticas
 - o Por la pasividad de la propia juventud
 - o Porque se da prioridad a otros sectores de población
 - o Porque los recursos/las políticas son insuficientes
 - o Por falta de interés del Ayuntamiento
 - o Otra
21. Mide a través de esta escala ¿Cuánto crees que está haciendo el Ayuntamiento en estos aspectos dirigidos a la población joven? Señala de 0 a 5, siendo 0 nada y 5 todo lo suficiente.
(información, educación, empleo, vivienda, participación, alternativas de ocio, medioambiente, acción social, salud, adicciones, bullying, ocio y tiempo libre, deporte, convivencia, movilidad)
22. La participación juvenil en Huesca, según tu opinión, es...
(muy alta, alta, suficiente, nula).
23. Según tu opinión ¿Qué no puede dejar fuera el Ayuntamiento de Huesca sobre la atención a la población joven?
24. Según tu opinión ¿Qué no puede dejar fuera el Ayuntamiento de Huesca sobre la atención a la población joven?



¡PARTICIPA EN EL DIAGNÓSTICO DEL PLANIJ DE HUESCA! (hasta 6 febrero)

Ya no se aceptan más respuestas en el formulario ¡PARTICIPA EN EL DIAGNÓSTICO DEL PLANIJ DE HUESCA! (hasta 6 febrero).
Prueba a ponerte en contacto con el propietario del formulario si crees que se trata de un error.

Datos generales de las personas participantes

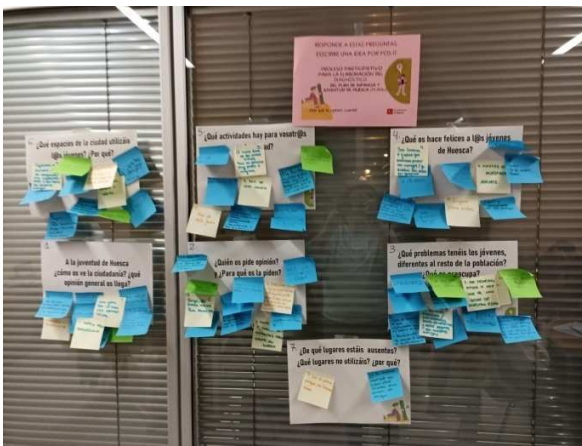
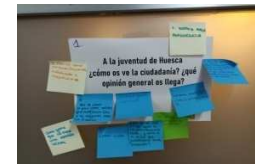
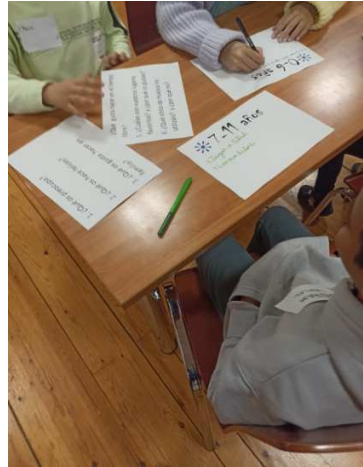
1. Edad
2. Género
3. Curso escolar : primaria / ESO
4. Código postal o zona de residencia

Situación actual de la infancia y adolescencia en HUESCA

5. ¿Qué es lo que más os gusta a las/os niñas/os y adolescentes de vivir en Huesca? ¿Qué os gusta hacer en Huesca a las chicas y chicos en vuestro tiempo libre?
6. ¿Y lo que menos?
7. ¿Tenéis las niñas , niños y adolescentes diferentes problemas al resto de la población?
 - o Sí, tenemos problemas propios y distintos al resto de la sociedad.
 - o Tenemos los mismos
 - o No lo sé
8. ¿Qué aportáis a Huesca las niñas, niños y adolescentes?
9. ¿Qué echáis de menos en vuestra ciudad?
10. ¿Qué os gusta hacer a las chicas y chicos en Huesca en vuestro tiempo libre?
11. ¿Cuáles son tus lugares favoritos de Huesca?
12. ¿Por qué te gustan esos lugares?
13. ¿Qué sitios no utilizas y por qué motivo?
14. ¿Qué os preocupa a las chicas y chicos?
15. ¿Qué os hace felices?
16. ¿Qué os gusta hacer en vuestra ciudad con la familia?
17. ¿Y con vuestras amigas/os?

A3. Memoria fotográfica

Talleres con infancia de LCNN y Ludotecas y con adolescentes de puntos activos



Taller mixto infancia-adultos-adolescentes



Taller con adultas: servicios municipales, entidades ciudadanas, personal político...





Documento elaborado por La Bezindalla S. Coop. en el marco del contrato para realizar el proceso participativo de elaboración del Diagnóstico del Plan de Infancia y Juventud de Huesca (PLANIJ)