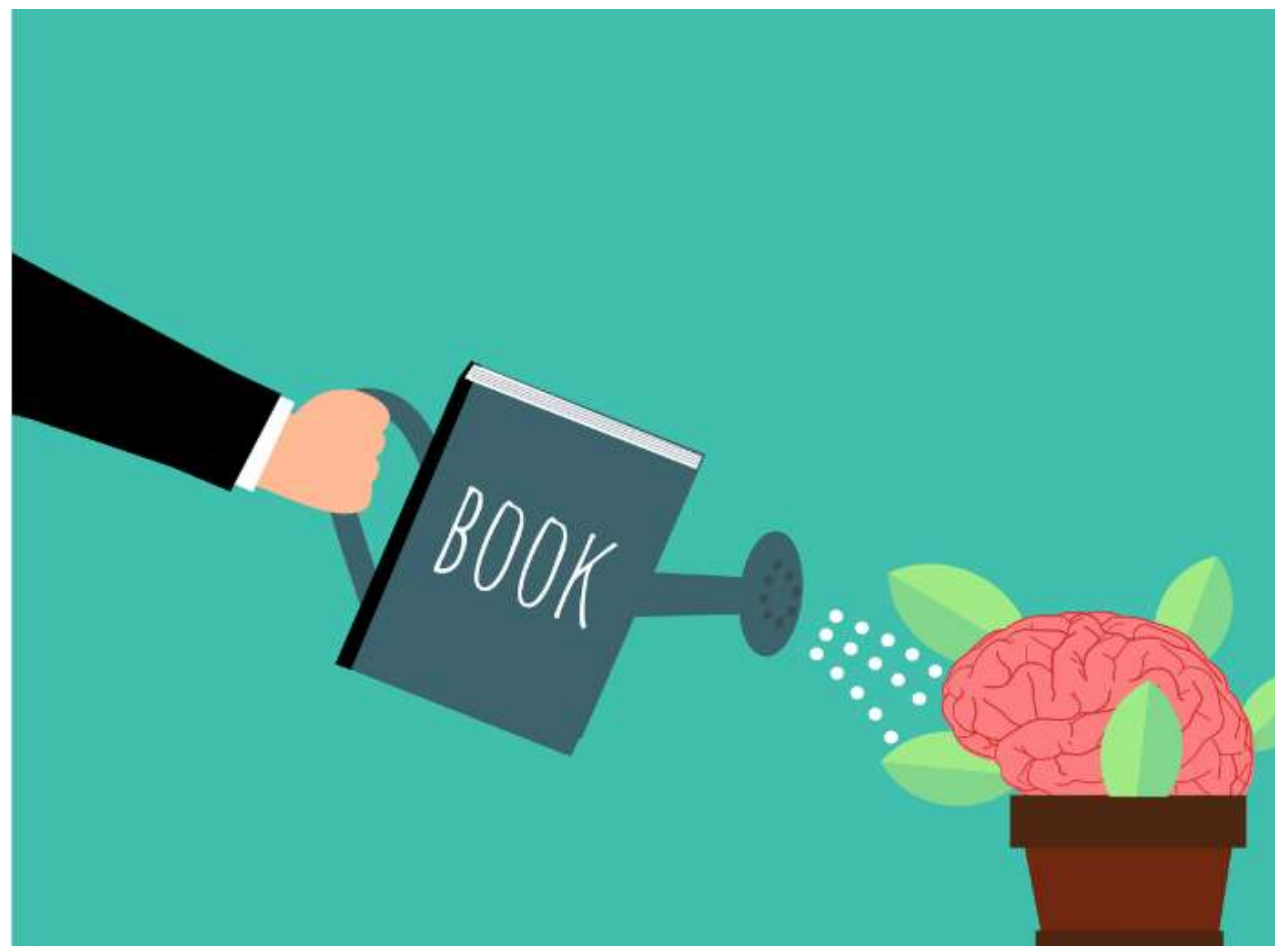


**MEMORIA  
DE  
GESTIÓN**

**2025**

**Bibliotecas Municipales de Huesca**



# ÍNDICE

<b>1. PRESENTACIÓN .....</b>	<b>3</b>
<b>2. PLAN DE GESTIÓN .....</b>	<b>4</b>
2.1 TARJETA CULTURAL	
2.2 COLECCIÓN	
2.3 SERVICIOS	
2.4 DIFUSIÓN	
<b>3. PLAN DE DINAMIZACIÓN .....</b>	<b>10</b>
3.1 ACTIVIDADES Y PARTICIPANTES	
3.2 COLABORACIONES	
3.3 PROYECTOS DE COOPERACIÓN	
<b>4. INDICADORES DE EVALUACIÓN .....</b>	<b>13</b>
<b>5. BALANCE ECONÓMICO .....</b>	<b>14</b>
<b>6. RESUMEN DE DATOS .....</b>	<b>16</b>
<b>7. CONCLUSIONES .....</b>	<b>17</b>

# 1. PRESENTACIÓN

El concepto de biblioteca pública, recogido en el *Manifiesto de la UNESCO sobre la Biblioteca Pública* de 1994, contempla define la institución como un “centro local de información que facilita a sus usuarios toda clase de conocimiento e información para el aprendizaje permanente, la toma independiente de decisiones y el desarrollo cultural individual y colectivo e insta a las administraciones públicas pertinentes a equipar las bibliotecas para proporcionar el máximo acceso a los nuevos recursos de información para todos los ciudadanos al margen de sus posibilidades económicas, físicas o educativas”.

La Ley 10/2007, de 22 de junio, de la Lectura, del Libro y de las Bibliotecas en su artículo 13.1 recoge que “Las bibliotecas públicas son el medio por el que los poderes públicos posibilitan el ejercicio efectivo del derecho de todos los ciudadanos para acceder a la información, la educación y la cultura en el contexto de la Sociedad de la Información y el Conocimiento”.



## 2. PLAN DE GESTIÓN

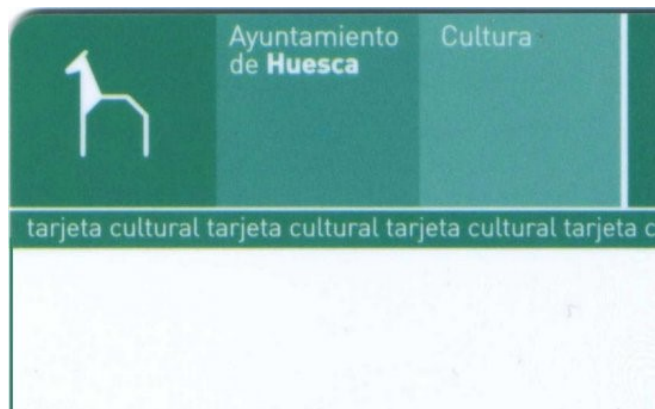
### 2.1 TARJETA CULTURAL

Durante todo el año 2025 se han realizado 843 nuevas Tarjetas culturales.

Este año no se ha realizado el borrado de socios, protocolo que implementa la DGA en la base de datos Absysnet eliminando de toda la red a aquellos usuarios que no han hecho uso de los servicios de préstamo en los últimos cinco años.

El número de habitantes con Tarjeta cultural es de 24% por lo que se mantiene el mismo porcentaje que el año anterior..

Además de beneficiarse de los descuentos en espectáculos culturales, el usuario/a, puede utilizar la Tarjeta cultural en cualquier biblioteca de la red de bibliotecas de Aragón.



	Nuevos usuarios	Borrado socios DGA	Total usuarios
<b>Biblioteca A. Durán</b>	470	-	10.248
<b>Biblioteca R. J. Sender</b>	373	-	4.968
<b>TOTAL</b>	843	-	15.216



## 2.2. COLECCIÓN

La colección de las bibliotecas municipales es de carácter general y está compuesta por materiales de diferentes soportes: libros, dvds, revistas, periódicos, juegos de mesa, cds de música, videojuegos,

También pone a disposición de los usuarios/as libros, revistas, y periódicos electrónico y audiolibros con la plataforma eBiblio Aragón y películas y series a través de la plataforma eFilm.



	Incorporación documentos	Documentos expurgados	Documentos colección
Biblioteca A. Durán	1.069	959	27.696
Biblioteca R. J. Sender	1.331	342	18.875
<b>TOTAL</b>	<b>2.400</b>	<b>1.301</b>	<b>46.571</b>

	Incorporación N° docs donación	Incorporación N° docs compra	TOTAL
Biblioteca A. Durán	244	825	1.069
Biblioteca R. J. Sender	617	714	1.331
<b>TOTAL</b>	<b>861</b>	<b>1.539</b>	<b>2.400</b>

Tipo de documento	Biblioteca A. Durán	Biblioteca R. J. Sender
Libros	19.415	15.969
Dvds	3.114	1.784
Música	1.439	578
Publ. Periódicas	3.628	388
Juegos de mesa	-	156
Video juegos	100	-

## 2.3. SERVICIOS

Los servicios que prestan las bibliotecas municipales son servicios presenciales y servicios en línea. No se recogen datos estadísticos de todos ellos, ya que de los servicios de consulta en sala, e información y referencia no se registran los usos.

### A) Servicios presenciales

- Servicio de préstamo
- Servicio de acceso a Internet
- Servicio de consulta en sala
- Servicio de información y referencia
- Servicio de reserva y renovaciones
- Servicio de quejas y sugerencias
- Servicio de recepción de donaciones
- Servicio de desideratas
- Servicio de hemeroteca

### B) Servicios en línea

- Préstamo libro electrónico: ebiblio
- Préstamos de películas y series en streamig a través de la plataforma efilm
- Gestión AbsysNet
  - Consultas al catálogo
  - Quejas y sugerencias
  - Reservas y renovaciones
- Trámites on line inscripción de actividades y solicitud Tarjeta cultural.

## A) SERVICIOS PRESENCIALES

	Biblioteca A. Durán	Biblioteca R. J. Sender	TOTAL
<b>Préstamos docs físicos</b>	<b>29.208</b>	<b>16.860</b>	<b>46.068</b>
<b>Préstamo en red</b>			
Docs enviados	283	172	<b>455</b>
Docs recibidos	90	61	<b>151</b>
<b>Préstamo de lotes</b>			
Lotes prestados	-	91	<b>91</b>
Libros de lotes prestados	-	1.263	<b>1.263</b>
<b>Acceso a Internet</b>	<b>1.803</b>	<b>2.107</b>	<b>3.910</b>
<b>Quejas y sugerencias</b>	<b>-</b>	<b>2</b>	<b>2</b>
<b>Desideratas</b>	<b>20</b>	<b>16</b>	<b>36</b>
<b>Documentos donados</b>	<b>2.616</b>	<b>1.970</b>	<b>4.586</b>

## B) SERVICIOS DIGITALES

	Biblioteca A. Durán	Biblioteca R. J. Sender	TOTAL
Altas nuevas en efilm	69	25	<b>94</b>
Totales usuarios alta efilm	240	85	<b>325</b>

	Biblioteca A. Durán	Biblioteca R. J. Sender	TOTAL
<b>Préstamo documentos electrónicos</b>			
Libros, revistas y audiolibros, ebiblio	5.481	1.386	<b>6.867</b>
Préstamo películas efilm	263	39	<b>302</b>
<b>Total</b>	<b>5.744</b>	<b>1.425</b>	<b>7.169</b>



## 2.4. DIFUSIÓN

En el área de marketing y comunicación se usan diferentes medios desde donde se difunde tanto información de actividades como de actualidad literaria y cultural.

- Redes sociales: Facebook, X, Youtube e Instagram.
- Blogs: Bibliolibros y Pajaritas de papel
- Página web
- Edición mensual del boletín Biblioagenda
- Envío de información al directorio bibliotecas: Biblioagenda, Boletín novedades, actividades puntuales, etc.



[www.flickr.com/photos/bioxid](http://www.flickr.com/photos/bioxid)

### Redes sociales (seguidores)

facebook	1.077
X	2.811
Instagram	1.992
YouTube	305

## Visitas a los Blogs



1.351



5.251

## Visitas página web

<p>Inicio / Áreas / Bibliotecas</p> <p><b>Bibliotecas municipales</b></p> <p>Acceso libre y gratuito para todos los</p>	<p><b>15.000</b></p>
---	----------------------

## Suscripciones Biblioagenda

<p><b>BIBLIOTECA MUNICIPAL DE HUESCA</b></p>	<p>Total suscriptores Biblioagenda ..... 3.543</p>
	<p>Altas suscripciones Biblioagenda .....284</p>

### 3. PLAN DE DINAMIZACIÓN

### ACTIVIDADES REALIZADAS

626

#### 3.1 ACTIVIDADES Y PARTICIPANTES

En la presente Memoria de gestión no se detallan los datos estadísticos relacionados con las actividades ya que se recogen en la Memoria del Plan de actuación en las diferentes líneas estratégicas que se evalúan siguiendo el periodo de un curso escolar de octubre a junio:

- Descubre la biblioteca
- Educar para crear conocimiento
- Apasionate por la cultura
- Biblioteca y sociedad
- Participación y ciudadanía
- Biblioteca + inclusiva
- Biblioteca sin fronteras
- Promoción de la colección

	Infantiles	Juveniles	Adultos	Total
<b>Biblioteca A. Durán</b>	139	56	86	<b>281</b>
<b>Biblioteca Sender</b>	143	5	197	<b>345</b>
<b>TOTAL</b>	282	61	283	<b>626</b>

### PARTICIPANTES

10.393

	Infantiles	Juveniles	Adultos	Total
<b>Biblioteca A. Durán</b>	2705	795	1148	<b>4.684</b>
<b>Biblioteca Sender</b>	2.019	98	3592	<b>5.709</b>
<b>TOTAL</b>	4.724	893	4.740	<b>10.393</b>



## 3.2. COLABORACIONES

### AREAS AYUNTAMIENTO DE HUESCA

- Área de Juventud e infancia
- Área de Cultura
- Área de Turismo
- Área Servicios sociales
  - Educación de calle
  - Equipo de mediación
  - Prevención jóvenes
  - Igualdad
- Área de Participación
- Patronato de Deportes

### ASOCIACIONES:

- Asociación provincial de librerías de Huesca
- Asociación de refugiados Apip-Acam
- Asociación autismo Huesca
- Coordinadora del barrio del Perpetuo Socorro
- Asociaciones vecinos santo Domingo y San Martín
- Asociación del comercio
- Asociación barrio Perpetuo Socorro
- Asociación Tumwaco
- Cruz
- Colectivo Feminista de Huesca
- Asociación Pan y rosas
- Asociación Down

### BIBLIOVOLUNTARIOS/AS

- 12 personas en activo

### CENTROS EDUCATIVOS

#### Infantil y primaria

- CEIP Pío XII
- CEIP San Vicente
- CEIP Pedro J. Rubio
- CEIP Parque
- CEIP Alcoraz
- CEIP Sancho Ramírez
- CEIP Juan XXIII
- Colegio Santa Ana
- Colegio Salesianos
- Colegio San Viator
- Colegio Ballobar
- Colegio La Sabina
- Monegros Hoya
- Cra Violada Monegros
- Cra Alto Gállego

#### Secundaria y Bachillerato

- IES Ramón y Cajal
- IES Lucas Mallada
- IES Sierra de Guara
- Escuela de Artes
- San Viator
- Santa Ana

### ENTIDADES PRIVADAS

- Fundación Ramón Acín
- Librería Anónima
- Librería Santos Ochoa
- CEMEA (Burdeos)
- Casa Aísa
- Valentia
- Kids and us
- Librería Huesca
- Librería El Iglú
- Cruz Blanca
- Arcadia
- Aspace
- Cadis Huesca
- Ymca
- Caritas
- Asampe Huesca

### ENTIDADES PÚBLICAS

- Diputación de Huesca:
  - IEA
  - Acción didáctica
- Biblioteca Pública del Estado
- Hogar personas mayores Huesca IASS Huesca
- Filmoteca española
- CDAN: Centro de arte y naturaleza
- Biblioteca Louis Aragon Tarbes
- Residencia Ciudad de Huesca
- Residencia Rey Ardid

### 3.3. PROYECTOS DE COOPERACIÓN/COLABORACIÓN

Durante el año 2025 las Bibliotecas municipales han participado en diferentes proyectos de cooperación:

- **Huesca + inclusiva** (con el programa Déjame que te cuente y con el Club de lectura accesible)
- **Naple Sister Library:** hermanamiento con la biblioteca pública de Panavezys (Lituania) y con la biblioteca pública de Piekary (Polonia)
- **Ramón Acín y las pajaritas voladoras:** con la biblioteca Louis Aragón (Tarbes)
- **Erasmus Plus:** prácticas de estudiantes de animación sociocultural de **CEMEA** Burdeos (Francia)
- **Maratón de cuentos del Cp Pío XII:** Bibliotecarias participantes: Inés Mur, Cristina Bergua, Cecilia Fraga, Ana Manzano y Aran Añaños.
- **Jurado premios cómic Aragón:** bibliotecaria Aran Añaños
- **BarrioFest:** diversas actividades coordiandas con la biblioteca Ramón J. Sender.
- **Diversario:** actividades literarias dentro de la programación del festival.
- **Universidad ciudadana,** Presentación del libro La España diversa de Eduardo Manzano por la bibliotecaria Aran Añaños.
- **Presentación de la guía ODS en el CEIP Vicente Andrés (San Juan de Mozarrifar):** por la bibliotecaria Inés Mur.



## 4.INDICADORES CUANTITATIVOS

BIBLIOTECA A. DURÁN GUDIOL	2024	2025
<b>USUARIOS</b>	9.778	10.248
Nuevos usuarios año	480	470
Población barrios área de acción*	24.456	24.776
% Población con tarjeta cultural	40%	41%
<b>FONDO DOCUMENTAL</b>	27.586	27.696
Docs/hab.	1	1
Incorporaciones colección	1.417	1.069
Doc. expurgados	951	959
Tasa de crecimiento	1.72%	0,40%
<b>PRÉSTAMOS POR TIPO DE USUARIO</b>	29.499	29.208
Préstamos infantiles	8.338	8.019
Préstamos adultos	18.643	18.962
Institucionales	2.518	2.237
Prestamos ebiblio	2.981	5.481
Préstamos efilm	298	263
Usuarios activos de préstamo	19,5%	19%
<b>ACCESO A INTERNET</b>	2.606	1.803
<b>PUESTOS DE LECTURA</b>	60	60
Puestos/1000 hab.*	2.5	2.5
<b>ORDENADORES</b>	15	15
Ord/1000 hab.*	0,6	0,6
<b>PARTICIPANTES ACTIVIDADES</b>	3.983	4.864
<b>ACTIVIDADES REALIZAS</b>	236	281

BIBLIOTECA RAMÓN J. SENDER	2024	2025
<b>USUARIOS</b>	4.595	4.968
Nuevos usuarios año	387	373
Población barrio Perpetuo Socorro	6.860	6.860
% Población con tarjeta cultural	37%	33%
<b>FONDO DOCUMENTAL</b>	17.886	18.875
Docs/hab.	2,6	2,7
Incorporaciones colección	1.505	1.331
Doc. expurgados	710	342
Tasa de crecimiento	4.65	5,53%
<b>PRÉSTAMOS POR TIPO DE USUARIO</b>	16.347	16.860
Préstamos infantiles	7.195	4714
Préstamos adultos	6.236	8.336
Institucionales	2.916	3.810
Prestamos ebiblio	556	1.386
Préstamos efilm	29	39
Usuarios activos préstamo	24%	25%
<b>ACCESO A INTERNET</b>	1.943	2.107
<b>PUESTOS DE LECTURA</b>	44	46
Puestos/1000 hab.	7	7
<b>ORDENADORES</b>	9	7
Ord/1000 hab.	1	1
<b>PARTICIPANTES ACTIVIDADES</b>	4.001	5.709
<b>ACTIVIDADES REALIZADAS</b>	287	345

## 5. BALANCE ECONÓMICO

GASTOS	BM DURÁN	BM SENDER	CENTRO COORDIN	TOTAL
<b>GASTOS CORRIENTES</b>				
<b>ASISTENCIA TÉCNICA</b>	<b>83.195,77 €</b>	<b>83.195,77 €</b>	<b>58.608,46 €</b>	<b>225.000,00 €</b>
<b>GASTOS BIENES Y SERVICIOS</b>				
Mantenimiento edificios	39.091,39 €	23.300,76* €		62.392,15
Material oficina	1.041,95 €	516,43 €		1.558,38
Inversión edificios obras	14.505,39 €			14.505,39 €
Actividades	9.527,35 €	7.920,17 €		17.447,52 €
Publicidad	1.284,92 €	581,77 €	106,96 €	1.973,65 €
Tarjetas culturales				
Publicaciones periódicas	5.870,38 €	3.511,17 €		9.381,55 €
Canon préstamos	215,31€	97,18 €		312,49 €
Efilm	91,87 €	91,87 €		187,74 €
<b>Subtotal bienes y servicios</b>	<b>71.628,56 €</b>	<b>36.019,35</b>		
<b>Subtotal gastos corrientes</b>	<b>154.824,33 €</b>	<b>119.215,12 €</b>	<b>58.715,42 €</b>	<b>332.758,87 €</b>
<b>INVERSIONES</b>				
Adquisiciones *	5.182,72 €	6.611,16 €		11.793,88 €
Mobiliario equipamiento	1.072,88 €	2.555,19 €		3.628,07 €
<b>Subtotal gastos inversión</b>	<b>6.255,60 €</b>	<b>9.166,35 €</b>		<b>15.421,95 €</b>
<b>TOTAL GASTOS</b>	<b>161.079,93 €</b>	<b>128.381,47 €</b>	<b>58.715,42 €</b>	<b>348.176,82 €</b>

\*Cálculo realizado sobre los metros cuadrados que ocupan los servicios de la biblioteca.

## INGRESOS

INGRESOS	BM DURÁN	BM SENDER	TOTAL	
Expedición de documentos	111,14 €	105,44 €	216,58	
Duplicados Tarjeta cultural	116,10 €	4,30 €	120,40	
Reposición de documentos	-	-	-	
Rastrillos	Enero 2025	1.200 €	300 €	1.500,00 €
	Abril 2025	650 €	400 €	1.050,00 €
	Subtotal	1.850 €	700 €	2.550,00 €
Subvención DPH (compra de documentos)	5.352,65 €	4.908,59 €	10.261,24 €	
<b>TOTAL</b>	<b>7.429,89 €</b>	<b>6.418,33 €</b>	<b>13.147,82 €</b>	

## FINANCIACIÓN

ENTIDAD	ACTIVIDAD.	INVERS.+ Pp	OTROS
<b>AYUNTAMIENTO DE HUESCA:</b>			<b>37.506,31 €</b>
Partidas bibliotecas actividades	11.000,00 €		
Partidas bibliotecas fondo		10.000 €	
Partida bibliotecas publicidad	1.305,80 €		
Partida bibliotecas p.p.			9.381,55 €
Partida bibliotecas oficina			2.000,00 €
Partidas Area de cultura	3.106,31 €		
<b>Subtotal</b>	<b>15.106,31 €</b>	<b>10.000 €</b>	<b>11.381,55 €</b>
<b>DIPUTACIÓN PROVINCIAL DE HUESCA:</b>			<b>10.761,47 €</b>
Efilm (subvención en especie)			187,74 €
Pago canon préstamos			312,49 €
Subvención documentos		10.261,24 €*	
<b>Subtotal</b>		<b>10.261,24 €</b>	<b>500,23 €</b>
<b>OTROS</b>			
Ceos (guías lectura Feria)	106,96 €		
<b>Subtotal</b>	<b>106,96 €</b>		
<b>RASTRILLOS</b>			
<b>Subtotal</b>	<b>2.550,00 €</b>		
<b>TOTAL</b>	<b>17.763,27 €</b>	<b>20.261,24 €* </b>	<b>11.881,78 €</b>

\*Con la subvención de la DPh también se ha justificado la compra de publicaciones periódicas.

\*\*En la partida de inversión ha quedado un remanente de 4.680 €

# RESUMEN DE DATOS 2025



TARJETA CULTURAL

15.216

↑ +1%



PARTICIPANTES

10.393

↑ +28%



ACCESO A INTERNET

3.910

↓ -16%



ACTIVIDADES

626

↑ +16%



PRÉSTAMOS

46.068

↑ +1%



PRÉSTAMOS  
DOC. ELECTRÓNICOS

7.169

↑ +85%

1

## 7. CONCLUSIONES

### BIBLIOTECA MUNICIPAL A. DURÁN GUDIOL

#### TARJETA CULTURAL

- ❑ El número de tarjetas culturales emitidas ha disminuido en un 2% con respecto al año 2024. Se ha pasado de emitir 480 tarjetas en 2024 a 470 en el año 2025.
- ❑ El total de tarjetas culturales es de 10.248
- ❑ En cuanto a la tipología de usuarios totales que hay en la biblioteca corresponden :
  - Adultos/Juvenil..... 7795 (76%)
  - Infantiles..... 2193 (21%)
  - Institucional..... 75 (0,7%)
  - Club de Lectura..... 4 (0,03%)
  - Sancionados..... 134 (1%)
  - Carnet Perdido..... 47 (0,5%)

#### LA COLECCIÓN

- ❑ El número total de documentos que componen el fondo la biblioteca es de 27.696 documentos distribuidos de la siguiente manera:
  - Libros: .....19.415 (70,1%)
  - Dvds: .....3.114 (11,2%)
  - Música: .....1.439 (5,2%)
  - Public.periódicas.....3.626 (13,1%)
  - Videojuegos ..... 100 (0,4%)
  - Otros (tablet).....2 (0%)
- ❑ La tasa de crecimiento de la colección ha sido de +0,40%
- ❑ Se han incorporado 1069 documentos, de los cuales el 24,5% son libros, el 38,7% son revistas, el 1,4% son videojuegos y el 0,09% son DVD.
- ❑ Se han expurgado un total de 959 documentos, de los cuales el 65,6% son libros, el 19,7% son DVD y el 14,6% son publicaciones periódicas

- ❑ Se ha expurgado un 0,8% de documentos más que el año anterior

#### SERVICIO DE PRÉSTAMO

- ❑ El total de préstamos realizados durante el año 2025 ha sido de 29.208, distribuido de la siguiente manera:
  - Libros 90,9%
  - DVD: 3,9%
  - CD: 0,4%
  - Revistas: 2,5%
  - Videojuegos: 2,3%
- ❑ El número total de préstamos ha disminuido en un 0,9% con respecto a 2024.
- ❑ Si comparamos los préstamos realizados por tipo de lector, observamos lo siguiente:
  - Adultos/juvenil: ha aumentado un 1,7%
  - Infantil: ha disminuido un 3,8%
  - Institucional: ha disminuido un 11%
- ❑ De los 10.248 socios de la biblioteca, tan solo 1.931 han hecho uso activo del servicio de préstamo durante el 2025; aumentando la cantidad en un 0,99% respecto al año anterior. Los usuarios activos representan un 18,8% del total de usuarios de la tarjeta cultural en la biblioteca Durán.  
\*Este dato solamente se puede sacar por biblioteca, por lo tanto son usuarios que tienen carnet de Biblioteca Durán y no se contabiliza los usuarios con carne de otras bibliotecas que si hacen uso de la biblioteca.
- ❑ El préstamo en red ha disminuido en un 20%. El 75,3 % de préstamos en red son préstamos solicitados por otras bibliotecas y el 24,2 % representan los préstamos recibidos desde otras bibliotecas.
- ❑ El préstamo de documentos electrónicos (plataforma eBiblio) ha aumentado en un 83,6% y el préstamo en la plataforma eFilm ha disminuído un 11,7% con respecto al año 2024.

## ACCESO A ORDENADORES E INTERNET

- ❑ **El servicio de acceso a Internet ha descendido un 30,8%.** Se viene apreciando un ligero descenso desde años anteriores y hay que tener en cuenta que muchos usuarios vienen con su portátil hacer uso de la WIFI y no se contabilizan.

## ACTIVIDADES Y PARTICIPANTES

- ❑ **Se han programada un total de 281 actividades,** con lo que se ha aumentado un 15,6%
- ❑ **Las actividades por franja de edad:**
  - Infantiles: se ha aumentado en un 20,7%.
  - Juveniles: se ha reducido en un 1,7%
  - Adultos: se ha reducido en un 3,8%
- ❑ **La participación total ha sido 4.684, un 17,5% más. De este total, las participaciones por edad han sido de:**
  - Infantiles: 57,7%
  - Juveniles: 16,9%
  - Adultos: 24,5%
- ❑ **El aumento de participantes por franja de edad:**
  - Infantiles: ha incrementado un 10,3%.
  - Juveniles: ha incrementado en un 16,2%
  - Adultos: se ha incrementado en un 35,5%.

## BALANCE ECONÓMICO

- ❑ **El total de ingresos en la Biblioteca A. Durán Gudiol es de 7.429,89€, que supone un incremento del 23,7% respecto al 2024**
- ❑ **El porcentaje de ingresos es el siguiente:**
  - Subvención DPH.....72%
  - Rastrillo de libros..... 25%
  - Expedición de documentos..... 1%

- Duplicados de tarjetas..... 2%

- ❑ **El gasto total de la biblioteca es de 161.079,93 €, que representa un aumento del 10,8%**

## BIBLIOTECA MUNICIPAL RAMÓN J. SENDER

Las conclusiones de esta memoria, son principalmente comparaciones numéricas de un año respecto al año anterior.

Un aspecto a tener muy en cuenta es que la biblioteca de adulto ha estado cerrada todo el año, con parte de los libros en el pasillo y en un aula más pequeña en la que también se pusieron ordenadores.

Creemos que esto se refleja en los datos estadísticos principalmente impacta en el préstamo de ejemplares, los puestos de lectura y el acceso a los ordenadores.

## TARJETA CULTURAL

- ❑ **La expedición de tarjetas culturales ha sido 373, casi un 4% menos que en el 2024.**
- ❑ **El total de las tarjetas culturales es de 4968 usuarios:**
  - Tarjetas adulto/juvenil: 55%
  - Tarjetas infantiles: 38%
  - Tarjetas institucionales y de club de lectura: 3%
  - Sancionados/Suspendidos: 3%
  - 14 corresponde a carnet perdido y bajas, descontados de la estadística.

## COLECCIÓN

- ❑ **La colección total es de 18875 documentos y está distribuida de esta manera:**
  - Libros: 85%
  - Dvds: 9%
  - Música: 3%
  - Revistas: 2%
  - Juegos de mesa: 1%

- ❑ **La colección total ha aumentado un 6%** respecto al año pasado, ya que se han incorporado 1.331 documentos y se han expurgado 342 documentos.

La sección que va disminuyendo progresivamente es la audiovisual ya que apenas se han incorporando documentos nuevos y una de las causas se debe a los cambios que se han incorporado para la compra de estos documentos.

- ❑ **La incorporación de documentos a la colección ha disminuido un 11.5%** con respecto al año pasado. Destacar que este año no se ha recibido la subvención de DGA
- ❑ **De los documentos incorporados (1331)** un 83% son libros, un 13% son revistas y un 13% son juegos. Destacar que se ha incrementado en un 116% la incorporación de juegos.
- ❑ **El tipo de procedencia de las incorporaciones** queda así reflejado: un 54% son compra por parte de la biblioteca y un 46 % son donaciones realizadas por particulares.
- ❑ **De las documentos incorporados donados (617)** un 94,6% son libros y un 4% juegos de mesa el 1% restante lo hacen revistas.
- ❑ **De los libros incorporados donados (584) un 22,5% (139) son cómics.**
- ❑ **Se ha expurgado un 51% menos que el año pasado.** De los documentos expurgados (226, un 66% son revistas, 109 libros, un 32%, un 1% dvds y un 1 % juegos). Considerar aquí que el cierre de la biblioteca durante todo el año ha permitido hacder un expurgo más pequeño.
- ❑ La **tasa de crecimiento** de la colección es de un 5,53%

## PRÉSTAMOS

- ❑ El **total de préstamos** realizados en el 2025 ha sido **18.285**, que **representa un 8% más que el año anterior en el que se prestaron**

**16.932 ejemplares**, teniendo en cuenta el cierre de las sala de adulto el balance es muy positivo.

- ❑ **Los préstamos quedan así representados:**
  - Préstamo de libros: 88%
  - Préstamos de publicaciones periódicas: 5%
  - Préstamos audiovisuales: 2%
  - Préstamos juegos de mesa: 4%
  - Préstamos música: 1%
- ❑ **Los préstamos por tipo de material** quedan así representados:
  - El préstamo de libros ha aumentado un 9% con respecto al año anterior.
  - Del préstamo total de libros (14.385) un 52% son libros de adulto y un 48% son libros infantiles.
- ❑ **El préstamo de dvds ha disminuido 41%** con respecto al año anterior.
  - Del préstamo total de dvds (392) un 29% son de adulto y un 71 % son préstamos infantiles.
- ❑ **El préstamo de música ha descendido un 88%** con respecto al año anterior.
  - Del préstamo total de música (11), un 100% son de adulto
  - Los préstamos de **música adulto han disminuido en un 88% respecto al año anterior. De 94 préstamos en el 2024 en el 2025 se han realizado tan sólo 11.**
- ❑ **Los préstamos de revistas han aumentado un 7%** con respecto al año anterior.
  - Del préstamo total (794) un 93% son publicaciones adulto y un 7% infantil, ya en el 2024 se suspendió la suscripción a Caracola y Reportero Doc a principios de año por lo que tampoco hay nuevas incorporaciones en infantil.
- ❑ **Los préstamos de juegos de mesa** es un servicio que lleva cinco años en marcha, desde mayo del 2021.

- Los préstamos de juegos de mesa han aumentado un 32.5% respecto al año anterior.

**□ Los préstamos realizados por tipo de lector, quedan así representados:**

- El tipo de lector juvenil/adulto ha aumentado un 34% respecto al año anterior. Destacar de nuevo que pese a encontrarse la sala de adulto cerrada.
- El tipo de lector infantil han disminuido un 42% respecto al año anterior.
- Los préstamos institucionales han aumentado un 31% respecto al año anterior.

**□ Los usuarios activos representan un 20% del total de socios de la biblioteca\*.**

\*Este dato solamente se puede sacar por biblioteca, por lo tanto son usuarios que tienen carnet de Biblioteca Sender y han usado la biblioteca Sender no se contabiliza los usuarios con carnet de otras bibliotecas que sí hacen uso de la biblioteca.

**□ El préstamo en red ha descendido un 16% respecto al año anterior.**

- Los préstamos enviados representan un 74% y los recibidos un 26%.
- Los préstamos enviados han descendido un 23% y los recibidos han aumentado un 11%.

**□ El préstamo de ejemplares de lotes de libros ha descendido un 14% con respecto al año anterior**

- Los préstamos ejemplares de adulto representan un 10,7% de los préstamos de libros totales y los préstamos infantiles un 0,7%.

**□ El préstamo de documentos electrónicos ha aumentado un 149% en la plataforma e-biblio respecto al año pasado. Un dato muy destacable.**

**□ Se han realizado 39 préstamos en la plataforma Efilm, un 34% más que el año anterior.**

## ACTIVIDADES

**□ Se han realizado 345 actividades, un 20% más que el año anterior, de las cuales un 41% son actividades infantiles, un 57 % de adultos y un 2% para jóvenes.**

**□ Han participado 5709 personas, un 43% más que en el año anterior.**

- Participantes adultos: 63%
- Participantes infantiles: 35%
- Participantes juveniles: 2%

## OTROS SERVICIOS

**□ En el servicio de Desideratas, ha descendido en un 45%**

**□ El servicio de acceso a Internet ha aumentado un 8% con respecto al año anterior. Considerando que en adulto hay tres puestos menos por el cierre de la biblioteca es un dato muy relevante.**

## BALANCE ECONÓMICO

### Ingresos:

**□ El total de ingresos en la Biblioteca Ramón J. Sender es de 5.718,33€, lo que representa un aumento de un 39% respecto al años anterior.**

**□ El porcentaje de ingresos es el siguiente:**

- Subvención DPH..... 86%
- Rastrillo de libros..... 12%
- Expedición de documentos y duplicados de tarjeta ... 1,8%
- Duplicados de tarjetas..... 0,2%

### Gastos:

**□ El total de gastos de la biblioteca es de 128.192,42€, que representa un descenso del 1,1% Podemos concluir que prácticamente igual que el año pasado dado que faltan de incluir los datos de coste de Canon de préstamos, el coste de Efilm y las tarjetas culturales. Estos datos no los tenemos a cierre de esta memoria.**