

CATÁLOGO DE ÁRBOLES Y ARBOLEDAS SINGULARES - HUESCA

CEDROS DEL HIMALAYA en Martínez de Velasco



Figura 1. Detalle de uno de los cuatro árboles singulares de la especie Cedro del Himalaya situados en Avenida Martínez de Velasco. Fuente: Google maps.

Nombre común	Cedro del Himalaya
Nombre científico	<i>Cedrus deodara</i> G. Don
Familia	Pinaceae
Edad estimada	70 años
Estado de conservación	Bueno

Tabla 1. Taxonomía de la especie y estado del árbol singular.

INTRODUCCIÓN

Los cedros constituyen un género perteneciente al orden de las coníferas y a la familia de las pináceas. Estos árboles son muy longevos, pudiendo llegar fácilmente a los 600 años de edad.

Son árboles de gran tamaño, madera olorosa y copa cónica, muy utilizados para ornamental.

Se reconocen 4 especies de cedros en todo el mundo, de las que 3 son cultivadas en nuestro territorio con más o menos frecuencia, principalmente en calles y jardines por su resistencia y su belleza; también se han empleado como especies forestales por su madera, de las más empleadas.

De las especies cultivadas se han obtenido en vivero diferentes híbridos y variedades, por lo que, en la práctica, es muy difícil identificar con certeza algunos de los ejemplares cultivados.

A continuación se enumeran las 4 especies que contiene el género:

Cedrus deodara, nativa de las montañas de Karakorum (Afganistán, Pakistán y norte de la India), tiene las acículas más largas de los tres, de hasta 5 cm, y las piñas también mayores, con la parte superior redondeada. El cedro del Himalaya es el rey de los cedros, el más alto y señorial.

Cedrus atlantica, natural de la cordillera del Atlas (Marruecos y Argelia), típicamente con las acículas menores de 25 mm y las piñas entre 5 y 10, umbilicadas en el ápice; en ambos casos, las menores entre las especies cultivadas en la Península.

Cedrus libani, tiene caracteres intermedios entre las anteriores. Además hibridan con frecuencia y existen numerosas variedades de cultivo, con lo que muchos ejemplares resultan con caracteres intermedios e imposibles de adjudicar a una especie.

Cedrus brevifolia, no cultivada en España, endémica de la isla de Chipre.



Figura 2. Cedros del Himalaya sobresaliendo por encima de las otras especies en un jardín de Pedralbes en Barcelona. Fuente: *arboles-con-alma.blogspot.com*, 2011.



DESCRIPCIÓN DE LA ESPECIE

El cedro del Himalaya alcanza hasta 70 m de altura y 3 metros del diámetro del tronco en la base. Especie de tronco recto y copa cónica, ramas horizontales, de color marrón amarillento claro, algo péndulas en los extremos y ramillas colgantes que le dan un aspecto muy característico y que le ha valido el sobrenombre de cedro llorón, en ocasiones las ramas inferiores reposan en el suelo. Con la edad pierde la guía terminal y su copa adquiere un aspecto de paraguas en los ejemplares viejos.

Su corteza es gris oscura, escamosa e irregular. De entre los cedros peninsulares es el que tiene las acículas de mayor longitud, miden entre 5 y 7 mm de largo, son de color verde azulado, agrupadas en fascículos de 30, acuminadas. Conos femeninos (piñas) de 7 a 10 cm de largo por 5-6 cm de ancho, erectos, ovoides y dispuestos a pares o solitarios, como se puede apreciar en la Figura 3. Semillas aladas, de 17 mm largo por 6 mm ancho. Estas piñas se abren con la humedad y terminan por desarticularse durante la dispersión de los cerca de 100 piñones alados que portan en su interior.



Figura 3. Rama con una piña de un año, ovoide y con el ápice redondeado. Fuente: *alseides.com*

Especie monoica cuyas flores masculinas son de color purpúreo, como se puede observar en la figura 4, que pasa a amarillento al abrirse. Las femeninas son verdes y se disponen de manera erguida. Éstas aparecen en otoño.

El polen, de color amarillo dorado, es transportado por el viento, anemofilia, al cono femenino todavía verde, el cual empieza a crecer en la primavera siguiente.

En octubre o noviembre posteriores las piñas alcanzan su desarrollo completo, pero puede transcurrir un año antes de que la semilla esté formada. Entre la polinización y la caída de la semilla madura transcurre un período de tiempo de más de 2 años



Figura 4. Rama con flores masculinas.

Fuente: *botanicayjardines.com*



ÁREA NATURAL DE DISTRIBUCIÓN DE LA ESPECIE

Este Árbol es original de Asia del Este (Afganistán a Nepal). En su área de distribución, *Cedrus deodara* es un árbol de alta montaña, que aparece en un amplio rango de hábitats en el Himalaya.

Crece en un cinturón altitudinal situado entre 150 y 3000 m.s.n.m. en la parte oeste de su área de distribución; pero entre 1300 y 3300 m.s.n.m. en la parte este, donde el clima es menos seco. Crece en una amplia variedad de litosoles alpinos, en zonas de clima húmedo con monzones, pero el aumento de la humedad en la parte E del Himalaya es un factor limitante.

En zonas altas forma un cinturón de vegetación forestal de coníferas junto con *Abies pindrow*, *Abies spectabilis* en Nepal, *Pinus wallichiana*, *Picea smithiana* y *Cupressus torulosa*, pero a menudo forma formaciones homogéneas; en las partes más altas sólo *Juniperus squamata* aparece como planta acompañante; en las partes más bajas la aparición de *Quercus*, *Aesculus indica*, *Betula*, *Corylus jaquemontii*, *Acer*... marcan la transición hacia bosques caducifolios.



Figura 5. Mapa de distribución natural de la especie (Asia). Fuente: Browicz, K. & Zielinski, J. (1982). *Chorology of Trees and Shrubs in southwest Asia vol. 1*. Kurt, Y., Kaya, N., & Işik, K. (2008).

CLIMA Y COMPORTAMIENTO ECOLÓGICO

Prefiere un suelo fértil y ácido. Soporta fríos aunque le perjudican las heladas tardías. Se adapta mejor a lugares de veranos húmedos e inviernos secos, no tolerando mucha humedad alrededor de sus raíces. Tiene crecimiento rápido.

PISOS DE VEGETACIÓN

Forma importantes bosques en el oeste de la cordillera del Himalaya. Parece que se introdujo hacia 1822 en Inglaterra, extendiéndose hacia otros países en 1831. Se dice que uno de los cedros del Himalaya más hermosos de Europa se encuentra en Italia alrededor de los lagos Isola Madra, con cerca de 5 m de circunferencia en la base del tronco.



PLAGAS Y ENFERMEDADES DEL CEDRO

Entre las plagas más comunes del género en sus diferentes especies según sus zonas de origen destacan los coleópteros perforadores (varias especies), los pulgones (*Cinara cedri* y *Cedrobium laportei*), las cochinillas (*Chionaspis kabyliensis* y *Nuculaspis regnieri*) y el lepidóptero defoliador *Thaumetopoea bonjeani*.

En nuestro clima sufre ataques muy fuertes de procesionaria del Pino (*Thaumetopoea pityocampa*), pero no se han observado, curiosamente, ataques de *Thaumetopoea pinivora*.

Entre las cochinillas que se encuentran en España sobre Cedros, la que más importancia parece tener es *Nuculaspis regnieri*, ya que produce ataques en algunos casos de extrema gravedad, llegando a matar ejemplares, esta especie es originaria del Norte de África. Otras especies también presentes en nuestro país son *Chionaspis kabyliensis*, (Homoptera), y *Coccus* sp. (Homoptera).



Figura 6. Macho de *Nuculaspis regnieri*.

Fuente: Del Estal, P., S. Soria & E. Viñuela, 1994: *Distribution and biology of Nuculaspis regnieri Balachw 1928 (Homoptera Diaspodidae) in Central Spain. Bol. San. Veg. Plagas, 20(2): 477-486.*

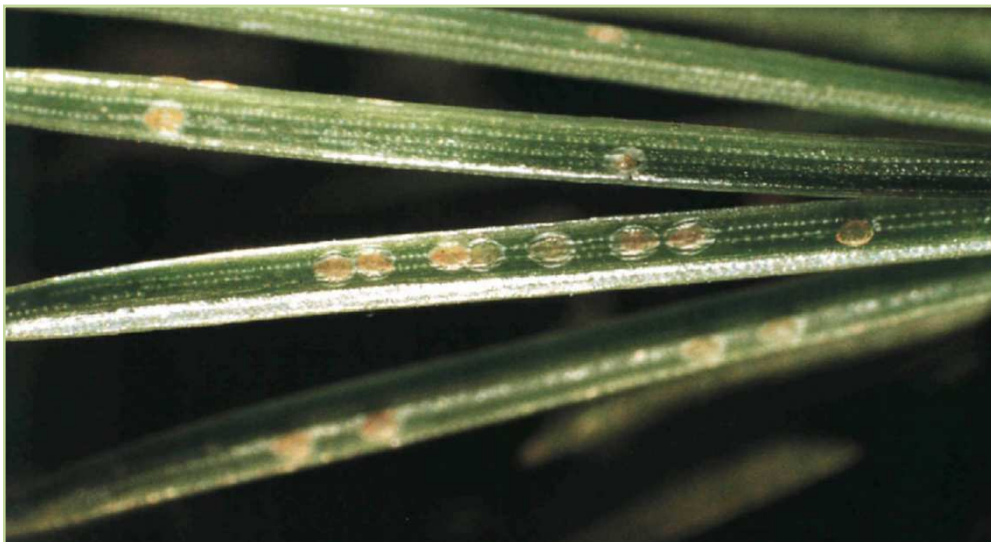


Figura 7. Detalle de larvas L1 de *Nuculaspis regnieri* sobre acículas. Fuente: Del Estal, P., S. Soria & E. Viñuela, 1994: *Distribution and biology of Nuculaspis regnieri Balachw 1928 (Homoptera Diaspodidae) in Central Spain. Bol. San. Veg. Plagas, 20(2): 477-486.*



CURIOSIDADES

La palabra cedro procede del latín *cedrus*, que a su vez viene del griego (*kedros*), expresión con la que se denominaba también al enebro.

Su nombre, deodara, significa en sánscrito antiguo “dedicado a Dios”, y cierto es que su magnífica estampa no deja indiferente al observador.

El cedro es el árbol nacional del Líbano y su silueta figura sobre la bandera de este país.

La madera del cedro, resistente a la putrefacción, fácil de trabajar y con fuerte aroma a resina, es utilizada en construcción, carpintería de lujo e industria naval por sus propiedades frente a la humedad. Su empleo en los postes del tendido eléctrico y en las traviesas del ferrocarril ha formado parte de nuestros paisajes rurales hasta no hace muchas décadas, pero quizás el uso más entrañable, que seguramente todos recordamos de nuestra niñez, sea la fabricación de lapiceros, hasta el punto de dar nombre a una conocida marca. Su esencia se emplea en perfumería, y en la medicina tradicional para el tratamiento del catarro y la bronquitis debido a sus propiedades antisépticas, si bien actualmente está en desuso.

Un halo de misticismo ha rodeado siempre a los cedros, siendo en el Egipto antiguo sus aceites un componente esencial del proceso de embalsamamiento y su madera materia prima para la fabricación de sarcófagos.

Se afirma también que el Templo y Palacio del Rey Salomón se construyeron principalmente con madera de cedro del Líbano y que la carpintería y estatua de Artemisa en el famoso Templo de Éfeso estaban hechos del mismo material. Su resistencia ante la contaminación atmosférica hace de ellos especies muy apreciadas en jardinería urbana.